

Cahier de références





ETUDES ET NOTICES D'IMPACT	4
INFRASTRUCTURES LINEAIRES	4
<i>Voies ferrées</i>	4
<i>Routes & Dessertes</i>	4
<i>Pistes cyclables</i>	6
<i>Canalisations, réseaux</i>	6
URBANISME, ZONES D'ACTIVITES ET D'HABITATS	6
INSTALLATIONS CLASSEES POUR LA PROTECTION DE L'ENVIRONNEMENT	7
ENERGIES RENOUVELABLES	7
AUTRES	8
DOSSIERS DE DEMANDES DE DEROGATION / ESPECES PROTEGEES (DOSSIERS « CNPN »)	8
NOTICES D'IMPACT DE DEFRIQUEMENT	9
NOTICES D'INCIDENCE AU TITRE DE NATURA 2000	9
NOTICES D'INCIDENCE AU TITRE DE LA LOI SUR L'EAU	10
DIAGNOSTICS ENVIRONNEMENTAUX ET INVENTAIRES BIOLOGIQUES	11
ETUDES FAUNE, FLORE, HABITATS	11
<i>Diagnostics "faune-flore-habitats"</i>	11
<i>Diagnostics de Zones Humides</i>	12
<i>Description de cours d'eau</i>	12
<i>Diagnostics du patrimoine arboré</i>	13
<i>Campagnes de comptages de Grand Hamster</i>	13
CARTOGRAPHIES D'HABITATS	13
ETUDES DE RESEAUX ECOLOGIQUES	13
<i>Diagnostics</i>	13
<i>Programmes d'actions</i>	14
<i>Cartographies</i>	14
PLANS DE GESTION	15
PLANS DE GESTION	15
<i>Plans de gestion écologiques des milieux naturels</i>	15
PROGRAMMES DE RESTAURATION ET RENATURATION	15
PLANS DE GESTION DE L'ENVIRONNEMENT ET DU PAYSAGE	16
<i>Plans de gestion de l'espace rural et périurbain</i>	16
<i>Plans de gestion de l'espace urbain et industriel</i>	16
CONSEILS POUR LA MISE EN ŒUVRE DE MESURES COMPENSATOIRES	16
OBSERVATOIRES ECOLOGIQUES, SUIVIS SCIENTIFIQUES, SUIVIS DE CHANTIERS	16
PROJETS D'INVENTAIRE ET DE PROTECTION DU PATRIMOINE NATUREL	17
EVALUATIONS ENVIRONNEMENTALES DE PLANS ET PROGRAMMES	18
DOCUMENTS D'URBANISME	19
ETUDES ENVIRONNEMENTALES ET PAYSAGERES DE POS, PLU & PLUI	19
EVALUATIONS ENVIRONNEMENTALES (EE)	19
ETUDES D'URBANISME PRE-OPERATIONNELLES	20
ANIMATIONS ET CONSEILS	22
ANIMATIONS ET FORMATIONS	22
CONSEILS	22

Cahier actualisé en date du 25/04/2018

Notes

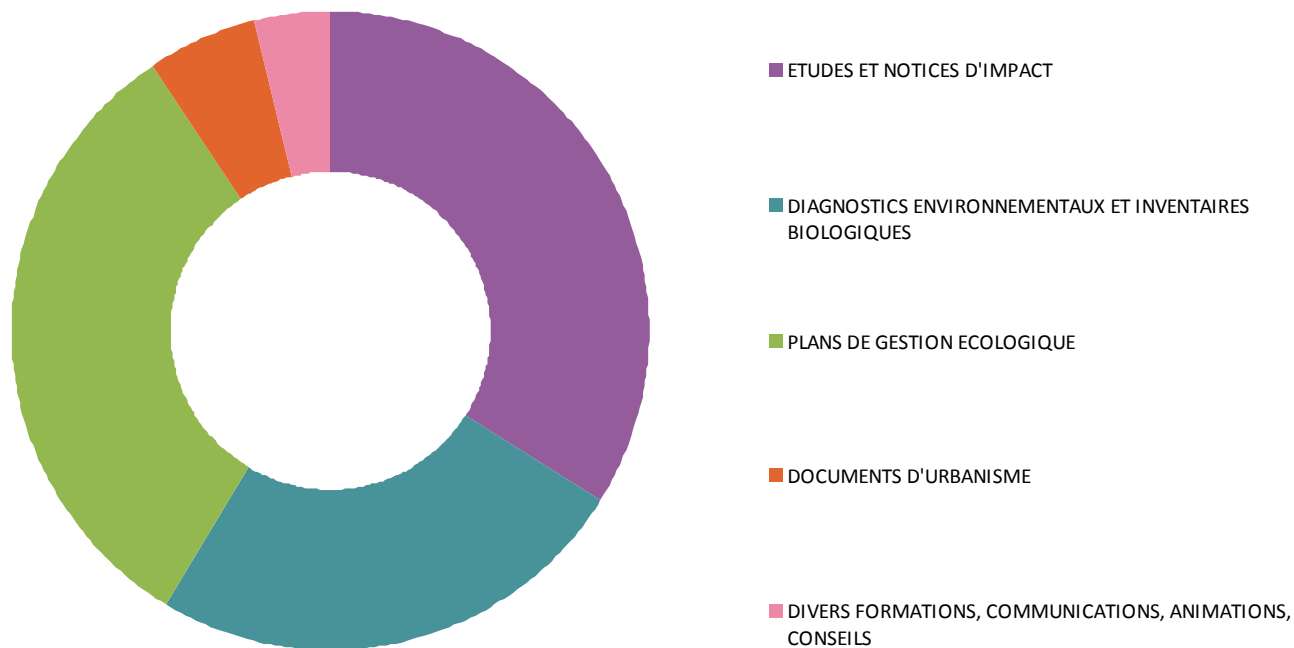
> Les références présentées dans ce cahier correspondent aux références personnelles de Jean-Charles DOR, Nadine FORESTIER et Christian RUST, écologues, dans le cadre de leurs travaux réalisés au sein de CLIMAX mais également au sein d'autres bureaux d'études dans lesquels ils ont exercé: ECOSCOPI, ASCALAPHE et AERU. La participation des auteurs est indiquée au sein de chaque référence.

> Les montants des prestations indiqués sont ceux attribués à CLIMAX (donc hors prestation du mandataire si CLIMAX est sous-traitant et hors prestations des sous-traitants si CLIMAX est mandataire)

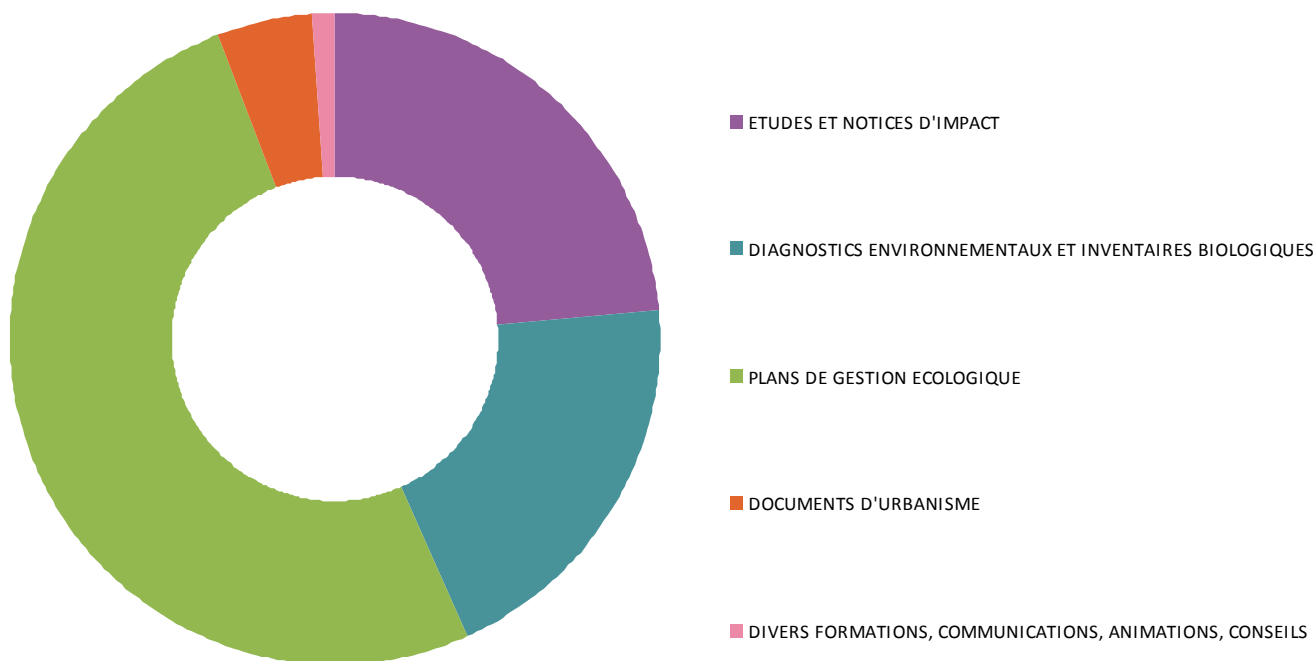
> Les études réalisées dans le cadre du réseau ConfluenS (www.confluens.eu) sont indiquées par ce logo :



Répartition du nombre de missions réalisées par CLIMAX



Part des différentes prestations dans le chiffre d'affaire de CLIMAX



Notes

> **Les références** prises en compte dans ces graphiques correspondent aux références personnelles de Jean-Charles DOR, Nadine FORESTIER et Christian RUST, écologues, dans le cadre de leurs travaux réalisés au sein de CLIMAX depuis 2010. Donc hors études réalisées à ECOSCOPE, AERU et ASCALAPHE. D'après les rubriques correspondant au sommaire du cahier des références.

> **Les montants des prestations** indiqués sont ceux attribués à CLIMAX uniquement, montant TTC. Donc hors prestation du mandataire si CLIMAX est sous-traitant et hors prestations des sous-traitants si CLIMAX est mandataire.



INFRASTRUCTURES LINEAIRES

Voies ferrées

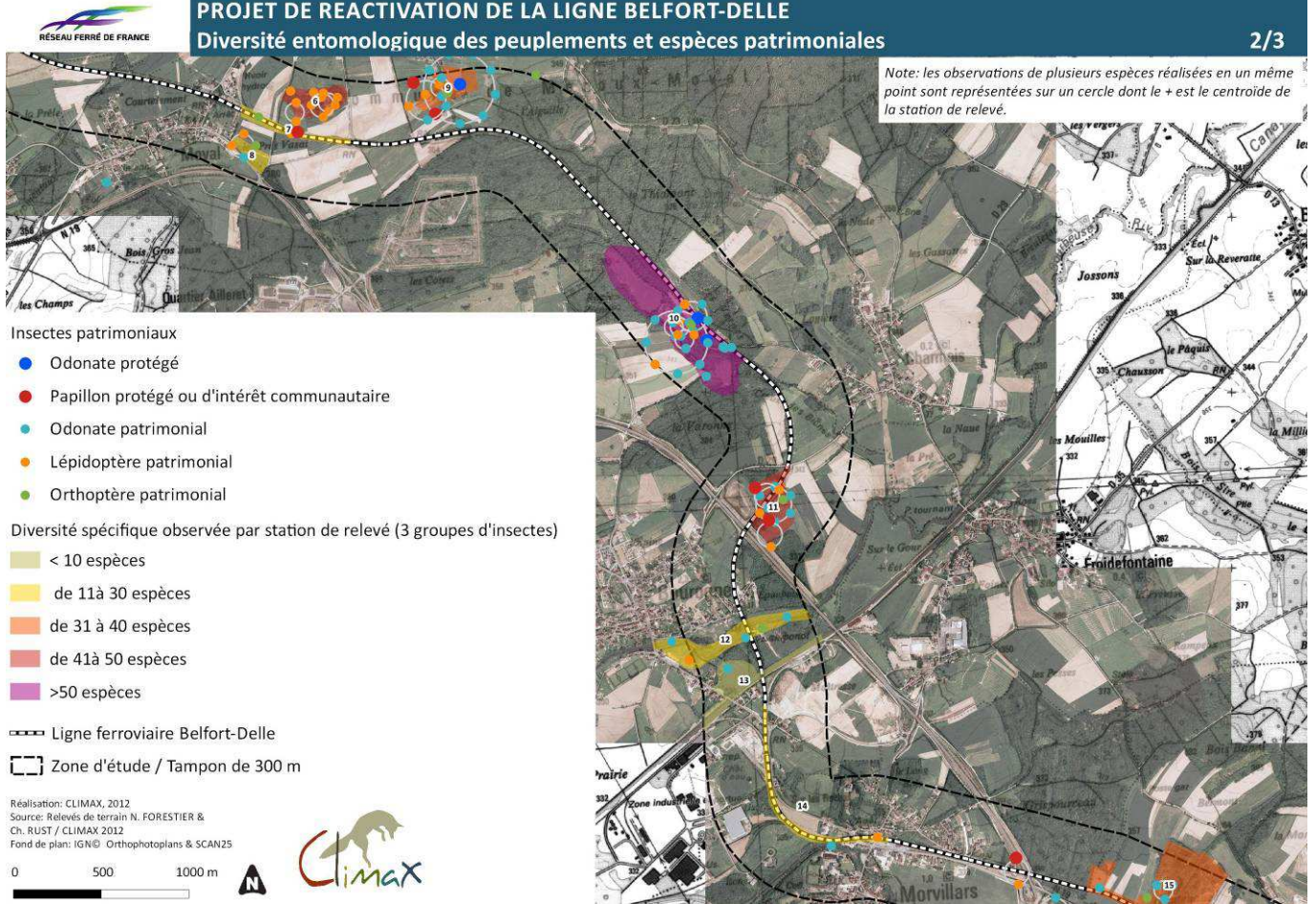
- **Projet d'aménagement de réactivation de la ligne ferroviaire Belfort-Delle – volet avifaune et entomofaune de l'étude d'impacts (90)**
RESEAU FERRE DE FRANCE (MO) / SETEC (AMO). CLIMAX (N. FORESTIER, J-CH. DOR, CH. RUST) ET F. JUSSYK (SOUS-TRAITANT AVIFAUNE), 2012.
- **Expertise entomologique sur un site de remblais pour la LGV Est à Ernolsheim-lès-Saverne (67)**
VINCI-VALERIAN. CLIMAX (N FORESTIER). 2011
- **Milieux aquatiques : LGV Est Vendenheim – (67)**
RESEAU FERRE DE FRANCE (RFF)/SETEC. ECOSCOPE (J-CH. DOR), 2008.
- **Etude de l'entomofaune, compléments d'inventaires (espèces printanières et approfondissement autour du Marais de Saulnot) : LGV Rhin Rhône Branche Est – (70,90,68)**
RESEAU FERRE DE FRANCE (RFF). ECOSCOPE (J-CH DOR, N. FORESTIER), 2005.
- **Etude de l'avifaune, compléments d'inventaires (espèces printanières et approfondissement autour du Marais de Saulnot) : LGV Rhin Rhône Branche Est (70,90,68)**
RESEAU FERRE DE FRANCE (RFF). ECOSCOPE (J-CH. DOR), 2005.
- **Etude de l'entomofaune : LGV Rhin – Rhône Branche Est (70,90,68)**
RESEAU FERRE DE FRANCE (RFF). ECOSCOPE (J-CH DOR, N. FORESTIER), 2004.
- **Etude de l'avifaune : LGV Rhin – Rhône Branche Est – (70,90,68)**
RESEAU FERRE DE FRANCE (RFF). ECOSCOPE (J-CH. DOR), 2004.

Routes & Dessertes

- **Etude d'impacts pour le projet de routes forestières au Sprickelsberg à Dolleren (68)**
ASA DU SPRICKELSBURG. CLIMAX (J-CH. DOR & N. FORESTIER), 2018.
- **Etude d'impacts pour le projet d'aménagement de la RD32 entre Rambervilliers et Saint Michel-sur-Meurthe – volet entomofaune – (88)**
CONSEIL GENERAL DES VOSGES (MAITRE D'OUVRAGE) / ATELIER DES TERRITOIRES (MANDATAIRE). CLIMAX (N. FORESTIER, CH. RUST). 2012.
- **Etude d'impacts pour la modification de l'échangeur RD39/RD201 à Illzach – volet milieux naturels - (68)**
COMMUNE D'ILLZACH (MAITRE D'OUVRAGE) / EGIS FRANCE (MANDATAIRE). CLIMAX (J-CH. DOR, N. FORESTIER), B. RONCHI (SOUS-TRAITANT), 2011.
- **Etude d'impacts pour le projet de voie d'accès de l'Axone depuis l'A35 à Montbéliard – volet entomofaune - (25)**
PAYS DE MONTBELIARD AGGLOMERATION (MAITRE D'OUVRAGE) / EGIS FRANCE (MANDATAIRE). CLIMAX (N. FORESTIER) ET F. JUSSYK (SOUS-TRAITANT) 2011.
- **Actualisation et compléments au dossier DUP de la RN66 / Déviation du Thillot (88)**
DREAL LORRAINE. 2011. CLIMAX (J-CH. DOR, N. FORESTIER). 2011.
- **Etude de génie écologique : liaison Altkirch Mulhouse Burnhaupt (68)**
CONSEIL GENERAL DU HAUT-RHIN. (ETUDE GLOBALE). ECOSCOPE (J-CH. DOR, N. FORESTIER), 2008.
- **Etude de génie écologique : liaisons Tagsdorf-Wittersdorf et Wittersdorf-Hirsingue (68)**
CONSEIL GENERAL DU HAUT-RHIN. ECOSCOPE (J-CH. DOR, N. FORESTIER), 2008.
- **Etude de génie écologique : déviation d'Ensisheim liaison A35-RD430 (68)**
CONSEIL GENERAL DU HAUT-RHIN. ECOSCOPE (J-CH. DOR, N. FORESTIER), 2009.
- **Compléments au volet milieu naturel de l'étude d'impact du projet d'accès routier à la gare TGV d'Auxon-Dessus (25)**
CONSEIL GENERAL DU DOUBS. ECOSCOPE (N. FORESTIER) 2008.
- **RN 66 Ferdrupt - St Maurice-sur-Moselle « Déviation du Thillot » (88)**
DIRECTION REGIONALE DE L'EQUIPEMENT DES VOSGES (DRE). ECOSCOPE (J-CH. DOR, N. FORESTIER), 2008.
- **Etude d'impact volet faune-flore dans le cadre de l'aménagement de l'accès routier à la gare TGV d'Auxon-Dessus (25)**
CONSEIL GENERAL DU DOUBS. ECOSCOPE (N. FORESTIER), 2007.
- **RN66 Section Boulevard de la Rochelle Kerlenbach à Thann et Bitschwiller-lès-Thann (68)**
DIRECTION DEPARTEMENTALE DE L'EQUIPEMENT DU HAUT-RHIN (DDE). ECOSCOPE (J-CH. DOR), 2007.
- **Etude des milieux naturels : RN 66 – Liaison Ferdrupt / Saint Maurice sur Moselle (88)**
DIRECTION REGIONALE DE L'EQUIPEMENT DES VOSGES (DRE). ECOSCOPE (J-CH. DOR), 2005.
- **Etude complémentaire pour l'évaluation des incidences sur le Grand Hamster d'Alsace : A35-GCO de Strasbourg (67)**
DIRECTION DEPARTEMENTALE DE L'EQUIPEMENT DU BAS-RHIN (DDE). ECOSCOPE (N. FORESTIER), 2004.
- **Etude du milieu naturel préalable à l'A32 (54,55,57)**
CETE DE L'EST. ECOSCOPE (J-CH. DOR), 2004.
- **Etude et recherches scientifiques fondamentales et appliquées sur le Grand Hamster d'Alsace: Rocade sud de Strasbourg 2^{ème} phase (67)**
DIRECTION DEPARTEMENTALE DE L'EQUIPEMENT DU BAS-RHIN (DDE). ECOSCOPE (N. FORESTIER), 2004.

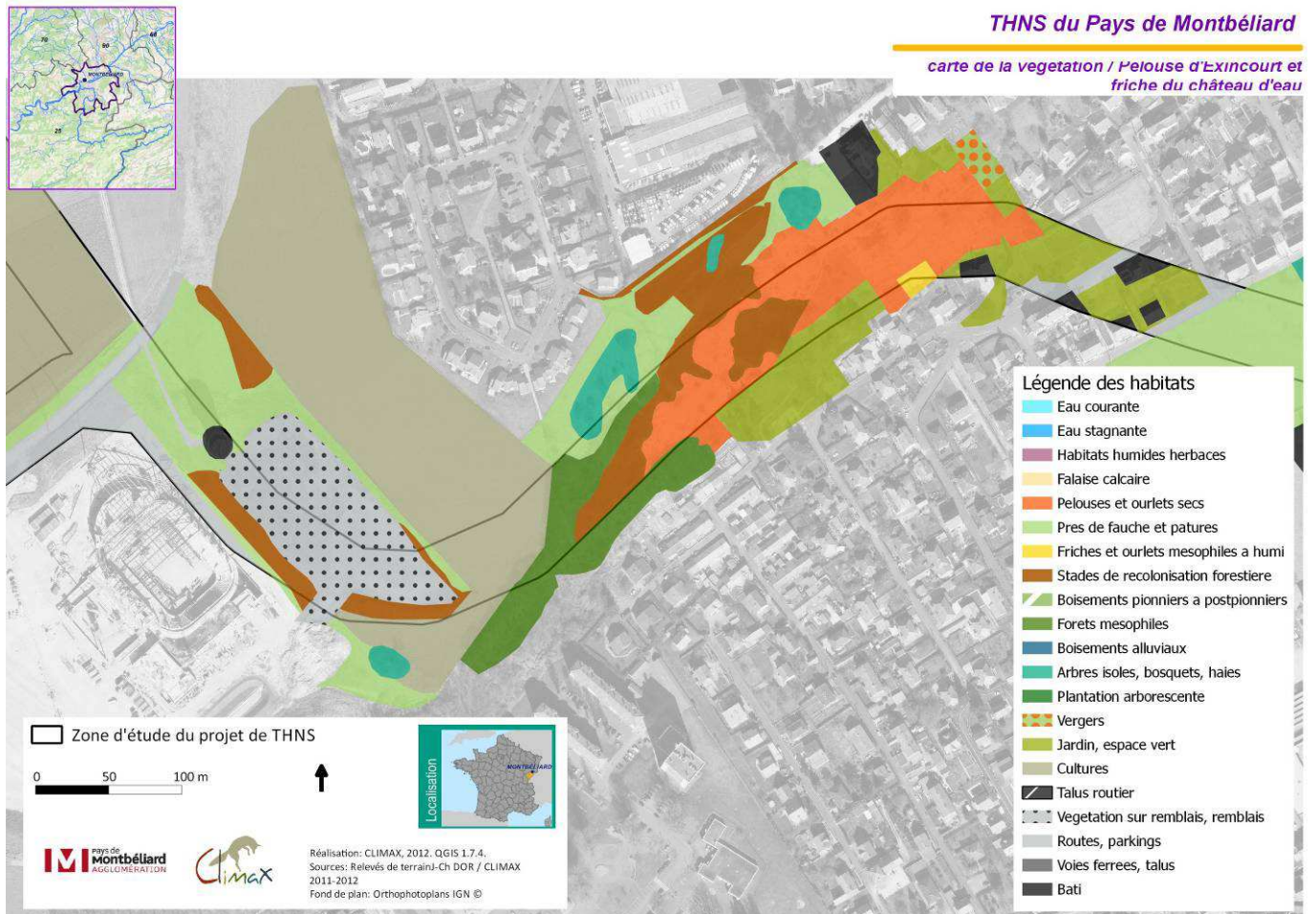


PROJET DE REACTIVATION DE LA LIGNE BELFORT-DELLE
 Diversité entomologique des peuplements et espèces patrimoniales



THNS du Pays de Montbéliard

carte de la végétation / Pelouse d'Exincourt et friche du château d'eau



▪ **Réaménagement urbain et intégration paysagère des boulevards Kennedy et Anatole France à Belfort (90)**

CONSEIL GENERAL DU TERRITOIRE DE BELFORT. ECOSCOPE (J-CH. DOR, N. FORESTIER), 2003.

▪ **Etude de l'avifaune relative au projet de liaison autoroutière Colmar-Sélestat (68)**

DIRECTION DEPARTEMENTALE DE L'EQUIPEMENT DU HAUT-RHIN. AERU (J-CH. DOR).1999.

Pistes cyclables

▪ **Création d'une piste cyclable bidirectionnelle le long de la RD108, dans le massif forestier de la Hardt entre le pont de l'A35 et le Pont du Bouc à Rixheim (68)**

CONSEIL GENERAL DU HAUT RHIN (CG68). ECOSCOPE (J-CH. DOR, N. FORESTIER), 2005.

▪ **Itinéraire de promenade sur les berges de l'Orne, de Moineville (54) à Rombas (57)**

ETABLISSEMENT PUBLIC FONCIER DE LORRAINE (EPFL). ECOSCOPE (J-CH. DOR, N. FORESTIER), 2004.

▪ **Projet de piste cyclable entre Horbourg-Wihr et Bischwihr (68)**

CONSEIL GENERAL DU HAUT RHIN (CG68). ECOSCOPE (J-CH. DOR), 2001.

▪ **Projet transfrontalier de passerelle sur le Rhin entre Fessenheim (F, 68) et Hartheim (D)**

DISTRICT ESSOR DU RHIN. AERU (J-CH. DOR), 1997.

Canalisations, réseaux

▪ **Expertise écologique sur 10 sites de fouilles dans le cadre du programme d'inspection et de réhabilitation de canalisations de gaz (67)**

ATLANTIC INGENIERIE POUR GRTGAZ. CLIMAX (N. FORESTIER), 2018.

▪ **Expertise de 7 sites de fouilles dans le cadre du programme d'inspection et de réhabilitation de canalisations de gaz (67,68)**

ATLANTIC INGENIERIE POUR GRTGAZ. CLIMAX (N. FORESTIER), 2018.

▪ **Expertise de 23 sites de fouilles dans le cadre du programme d'inspection et de réhabilitation de canalisations de gaz (67)**

ATLANTIC INGENIERIE POUR GRTGAZ. CLIMAX (N. FORESTIER), 2018.

▪ **Expertise écologique sur 8 sites de fouilles dans le cadre du programme d'inspection et de réhabilitation de canalisations de gaz (67,68)**

IEA45 POUR GRTGAZ. CLIMAX (N. FORESTIER, J-CH. DOR), 2017.

▪ **Volet entomofaune de l'étude d'impact (volet entomofaune) du projet de champ captant d'alimentation en eau potable de Plobsheim et de la canalisation afférente dans la CUS (67)**

COMMUNAUTE URBAINE DE STRASBOURG (MO) / SAFEGE (AMO). ASCALAPHE (CH. RUST), 2010.

▪ **Préconisations pour la modernisation et la dépose d'une ligne électrique de 150 kV entre Plombières et Vincey (70)**

GESTIONNAIRE DU RESEAU DE TRANSPORT ELECTRICITE (RTE). ECOSCOPE (N. FORESTIER), 2004.

▪ **Etude des impacts du Canal à grand gabarit en Bavière (Rhein-Main-Donau Kanal)**

Contribution à l'étude d'impact du Canal à grand gabarit « Saône-Rhin ». Enquête en Allemagne sur les aménagements réalisés pour réduire et compenser les impacts.

COMPAGNIE NATIONALE DU RHONE. AERU (J-CH. DOR). 1997.

URBANISME, ZONES D'ACTIVITES ET D'HABITATS

▪ **Etude d'impact de la poursuite de l'aménagement de l'Aéroparc de Fontaine (90)**

SODEB. CLIMAX, EN COURS.

▪ **Etude des milieux naturels de type étude d'impacts dans le cadre de l'élaboration d'un dossier CDAC pour un projet de zone commerciale sur la friche industrielle du Jedele à Altkirch (68)**

E.LECLERC (MAITRE D'OUVRAGE) / EGIS AMENAGEMENT (MANDATAIRE). CLIMAX (CH. RUST), PROSOVAGA (SOUS-TRAITANT), 2014.

▪ **Etude des milieux naturels dans le cadre du dossier de création de la ZAC des collines à Schlierbach (68)**

COMMUNE DE SCHLIERBACH (MAITRE D'OUVRAGE) / EGIS AMENAGELEBT (MANDATAIRE). CLIMAX (N. FORESTIER, CH. RUST), 2011.

▪ **Etude préalable : volets milieu physique, milieu naturel, paysage, cadre de vie et patrimoine dans le cadre de la création de la ZAC Montreux-Vergerats (« Les Hauts de l'Allaine ») (90)**

COMMUNE DE DELLE. ECOSCOPE (J-CH. DOR, N. FORESTIER)/SINBIO, 2010.

▪ **Volets milieu naturel et paysage dans le cadre de la réalisation d'une étude urbaine à Schirrhoffen (67)**

COMMUNE DE SCHIRRHOFFEN; ECOSCOPE (J-CH. DOR), 2010.

▪ **Etude d'impact dans le cadre de la création d'une ZAC à usage principal d'habitation au lieu-dit «Niederfeld» à Ichtratzheim (67)**

Etude d'impact d'un projet de lotissement : nouvelle zone de 3,40 ha à urbaniser en secteur périurbain (mosaïque de petites cultures maraîchères, vergers

COMMUNE D'ICHTRATZHEIM. ECOSCOPE (N. FORESTIER), 2007.



- **Etude d'impact (non réglementaire) : volet faune et flore dans le cadre de la construction du lotissement «les Coccinelles» à Uttenheim (67)**

SAS AMIRAL. ECOSCOPE (N. FORESTIER), 2006.

- **Aménagement du Parc Bergopré (67)**

COMMUNE DE SCHIRMECK. ECOSCOPE (N. FORESTIER), 2006.

- **Projet d'aménagement de la ZAC des «Hauts de Bavans» à Bavans (25)**

SAFC. ECOSCOPE (J-CH. DOR, N. FORESTIER), 2004.

- **Projet d'aménagement d'une ZAC à Bolsenheim (68)**

CABINET FABERT-SCHALLER ET ASSOCIES. ECOSCOPE (J-CH. DOR), 2004.

- **Projet d'aménagement d'une ZAC à Dambach-La-Ville (67)**

OPUS 67. ECOSCOPE (J-CH. DOR), 2003.

INSTALLATIONS CLASSEES POUR LA PROTECTION DE L'ENVIRONNEMENT

- **Volet faune-flore de l'étude d'impact pour l'extension De l'ISDI de Romagny-Sous-Rougemont (90)**

COLAS EST. CLIMAX (J-CH. DOR & N. FORESTIER), EN COURS.

- **Volet faune-flore de l'étude d'impact d'un projet d'exploitation de la gravière sèche sur le domaine de Hombourg (68)**

EQIOM. CLIMAX (J-CH. DOR & N. FORESTIER), EN COURS.

- **Etude d'impact pour l'aménagement d'une Unité de Méthanisation sur le site de la STEP de Sausheim (68)**

SIVOM DE L'AGGLOMERATION MULHOUSIENNE / CABINET MERLIN (MANDATAIRE). CLIMAX (C. RUST, N. FORESTIER), 2016.

- **Etude d'impact (volet milieux naturels) dans le cadre du dossier de demande d'autorisation d'une maroquinerie dans la ZAC Technoland II à Allenjoie et Brognard (25)**

HERMES INTERNATIONAL / IMMOBILIERE DE LA MAROQUINERIE DE MONTBELIARD. CLIMAX (N. FORESTIER, J-CH. DOR), 2015.

- **Etude d'impact faune-flore dans le cadre de la demande de renouvellement d'exploitation de la gravière de Sausheim (68)**

HOLCIM. CLIMAX (CH. RUST), 2015.

- **Etude d'impact (volet milieux naturels) dans le cadre de la demande de renouvellement et d'extension de la gravière de Herrlisheim-près-Colmar (68)**

HOLCIM. CLIMAX (CH. RUST, N. FORESTIER, J-CH. DOR), 2015.

- **Volet faune (hors mammifères) dans le cadre d'un projet de carrière à Lucelle (68)**

CARRIERES DE L'EST. CLIMAX (CH. RUST, N. FORESTIER - PROJET EN STAND BY).

- **Etude d'impact faune-flore dans le cadre de l'extension de la gravière de Nordhouse (67)**

GRAVIERES DE NORDHOUSE. CLIMAX (CH. RUST, N. FORESTIER, J-CH. DOR), 2015.

- **Volet faune-flore de l'étude d'impact pour l'extension de la gravière de Herrlisheim-près-Colmar (68)**

HOLCIM. CLIMAX (CH. RUST, J-CH. DOR, N. FORESTIER), 2011.

- **Volet faune-flore de l'étude d'impact pour le suivi d'exploitation de la gravière de Hégenheim (68)**

KIBAG-KIES BASEL. CLIMAX (CH. RUST), 2011.

- **Volet faune-flore de l'étude d'impact pour l'extension de la gravière de Sausheim (68)**

HOLCIM. CLIMAX (CH. RUST, J-CH. DOR), 2010.

- **Volet faune-flore de l'étude d'impact concernant la gravière de Stattmatten (67)**

SOCIETE LAFARGE GRANULATS. ECOSCOPE (J-CH. DOR, CH. RUST), 2010.

- **Demande d'autorisation d'exploitation de gravières près de Lunéville, compléments 2008-2009 (54)**

SOCIETE LOUIS THIRET. ECOSCOPE (N. FORESTIER), 2009.

- **Demande d'autorisation d'exploitation de gravières pour 4 secteurs près de Lunéville (54)**

SOCIÉTÉ LOUIS THIRET. ECOSCOPE (N. FORESTIER), 2007.

- **Etude d'impact liée au renouvellement de la concession de la centrale hydroélectrique de Kembs (68)**

ELECTRICITE DE FRANCE (EDF). ECOSCOPE (J-CH. DOR), 2004.

- **Volet milieu naturel de l'étude d'impact de la carrière de Voegtlinshoffen (68)**

DENNY CONSULTANTS. ECOSCOPE (J-CH. DOR), 2004.

- **Compléments à l'état initial faune-flore à Ensisheim pour une unité de stockage de gaz souterrain (68)**

TREDI SERVICES, GDF. ECOSCOPE (J-CH. DOR, N. FORESTIER), 2004.

- **Evaluation détaillée des Risques sur les écosystèmes du Hanfgraben à Wittisheim (67)**

TREDI SERVICES. ECOSCOPE (J-CH. DOR) 2001.

- **Dossier d'autorisation pour un projet d'élevage avicole à Artolsheim (67)**

SCHULTZ. AERU (J-CH. DOR), 1999.

ENERGIES RENOUVELABLES

- **Diagnostic écologique pour la création d'une centrale hydroélectrique sur le barrage B2 sur l'Ill à Colmar (68)**

REGION ALSACE. CLIMAX (CH. RUST), 2018.



▪ **Etude d'impacts (flore, habitats) et Notice d'incidence Natura 2000 d'un projet de parc éolien sur la Communauté de Communes du Chardon Lorrain (54)**

ENGIE. CLIMAX (J-CH DOR). EN COURS.

▪ **Etude d'impact pour une centrale photovoltaïque au sol sur les terriels Anna à Wittenheim (68)**

PARC SOLAIRE ANNA. CLIMAX (J-CH. DOR, C. RUST, N. FORESTIER), EN COURS.

▪ **Etude d'impact pour une centrale photovoltaïque au sol sur l'ancien puits de Schoenensteinbach à Wittenheim (68)**

PARC SOLAIRE SCHOENENSTEINBACH. CLIMAX (J-CH. DOR, C. RUST, N. FORESTIER), EN COURS.

▪ **Diagnostic écologique pour la création d'une microcentrale électrique et une passe à poissons sur l'Allan au Parc du Pré la Rose à Montbéliard (25)**

SARL ID'RO / ARTELIA. CLIMAX (C. RUST, N. FORESTIER), 2016.

▪ **Etude d'impact pour une centrale photovoltaïque au sol sur le terriels Alex à Ungersheim et Feldkirch (68)**

PARC SOLAIRE ALEX. CLIMAX (J-CH. DOR, C. RUST, N. FORESTIER), 2016

▪ **Actualisation du volet flore-habitats pour l'étude d'impacts d'un projet de parc éolien à Neufvillage, Montdidier et Vahl-les-Benestroff (57)**

EDEN WIND. (N. FORESTIER). 2016.

▪ **Actualisation du volet flore-habitats pour l'étude d'impacts d'un projet de parc éolien à Lidrezing (57)**

IPER-EOL LIDREZING. CLIMAX (N. FORESTIER). 2014.

▪ **Etude du milieu naturel dans le cadre d'un projet éolien à Grendelbruch (67)**

ELECTRICITE DE FRANCE, ENERGIES NOUVELLES (EDF EN). CLIMAX (J-CH. DOR). F. FEVE (SOUS-TRAITANT), B. RONCHI (SOUS-TRAITANT). 2014.

▪ **Etude de l'entomofaune dans le cadre d'une Zone de Développement éolien (ZDE) pour un projet de parc éolien dans le massif de la forêt du Hollard le Pays de Montbéliard (25)**

OPALE (MAITRE D'OUVRAGE) / F. JUSSYK (MANDATAIRE). CLIMAX (N. FORESTIER), 2013.

▪ **Etude du milieu naturel dans le cadre d'un projet de centrale de panneaux photovoltaïques à Réguisheim (68)**

ENERTRAG (MAITRE D'OUVRAGE) / ICF ENVIRONNEMENT (MANDATAIRE).. ECOSCOPE (J-CH. DOR) AVEC ASCALAPHE (CH. RUST) EN SOUS-TRAITANCE, 2010.

▪ **Etude du milieu naturel dans le cadre d'un projet de centrale de panneaux photovoltaïques à Wittelsheim (68)**

HELIOS/ICF ENVIRONNEMENT. ECOSCOPE (J-CH. DOR, N. FORESTIER), 2010.

▪ **Etude d'impact d'un parc éolien sur le plateau de Belfays : Communes de la Grande Fosse, Saint-Stail, Chatas, Grandrupt, Ban-de-Sapt et Saales (67,88)**

ELECTRICITE DE FRANCE, ENERGIES NOUVELLES (EDF EN). ECOSCOPE (J-CH. DOR), 2010.

AUTRES

▪ **Etude d'impact pour l'exhaussement et le boisement du Terriels Marie-Louise à Staffelfelden (68)**

LES TERRILS D'ALSACE. CLIMAX (C. RUST, N. FORESTIER), 2015.

DOSSIERS DE DEMANDES DE DEROGATION / ESPECES PROTEGEES (DOSSIERS « CNPN »)

▪ **Dossier de demande de dérogation au titre des espèces protégées (CNPN) dans le cadre de la commercialisation des lots de la ZAC Technoland II à Brognard, Allenjoie et Dambenois (68)**

SOCIETE D'EQUIPEMENT DU DOUBS (SED). (N. FORESTIER), 2017.

▪ **Elaboration du dossier CNPN relatif à la destruction d'habitats d'espèces protégées dans le cadre de la demande de renouvellement de l'exploitation de la gravière de Sausheim (68)**

HOLCIM. CLIMAX (CH. RUST), 2015.

▪ **Elaboration du dossier CNPN relatif à la destruction d'habitats d'espèces protégées dans le cadre de la demande d'extension de l'exploitation de la gravière de Sausheim (68)**

HOLCIM. CLIMAX (CH. RUST), 2014

▪ **Dossier CNPN dans le cadre du projet de création d'une zone commerciale sur le site du Jedele à Altkirch (68)**

E.LECLERC (MAITRE D'OUVRAGE) / EGIS AMENAGEMENT (MANDATAIRE). CLIMAX (CH. RUST), 2014.

▪ **Elaboration du dossier CNPN relatif à la destruction d'habitats d'espèces protégées dans le cadre d'un projet de Transport à Haut Niveau de Service (THNS) dans le Pays de Montbéliard Agglomération (25)**

PMA. CLIMAX (N FORESTIER). 2013.

▪ **Elaboration du dossier CNPN relatif à la destruction d'habitats d'espèces protégées dans le cadre de la demande d'extension de l'exploitation de la gravière de Niederhergheim (68)**

GRAVIERE DE NIEDERHERGHEIM SAS. CLIMAX (CH. RUST). 2011



- **Elaboration du dossier CNPN relatif à la destruction d'habitats d'espèces protégées dans le cadre de la demande d'extension de l'exploitation de la gravière de Sausheim (68)**

HOLCIM GRANULATS. CLIMAX (CH. RUST), 2011

- **Elaboration du dossier CNPN relatif à la destruction d'habitats d'espèces protégées au bord du Giessen à Sélestat (67)**

COMMUNAUTE DE COMMUNES DE SELESTAT. ECOSCOPE (N. FORESTIER), 2010.

- **Elaboration du dossier CNPN relatif à la faune dans le cadre de la RD1, accès gare LGV à Auxon (25)**

CONSEIL GENERAL DU DOUBS (CG25) / ARCADIS. ECOSCOPE (N. FORESTIER), 2010.

- **Elaboration du dossier CNPN spécifique aux Batraciens et Reptiles dans le cadre de la RD1, accès gare LGV à Auxon (25)**

Suite à l'étude d'impact (volet milieux naturels) réalisée en 2008, le projet de RD1 (accès à la LGV d'Auxon-Dessus), malgré les faibles enjeux
CONSEIL GENERAL DU DOUBS (CG25). ECOSCOPE (N. FORESTIER), 2010.

NOTICES D'IMPACT DE DEFRICHEMENT

Note : Plusieurs études d'impact comprennent un volet dédié aux effets du défrichement au regard du Code forestier. Les références ci-dessous correspondent aux prestations ne traitant que des études de défrichement seules.

- **Notice d'impact de défrichement pour l'installation d'un réseau de chaleur dans le massif forestier d'Haguenau (67)**

MARS/SERUE. MANDATAIRE SERUE. CLIMAX (J-CH DOR), 2012.

- **Notice d'impact de défrichement en complément de l'étude d'impact sur le Giessen : volet milieux naturels (67)**

COMMUNAUTE DE COMMUNES DE SELESTAT. ECOSCOPE (N. FORESTIER), 2010.

- **Notice d'impact de défrichement pour l'extension de l'UIRU de Sausheim (68)**

SIVOM DE L'AGGLOMERATION MULHOUISIENNE/ CABINET MERLIN. ECOSCOPE (N. FORESTIER), 2010.

- **Notice d'impact de défrichement dans le cadre d'un projet éolien à Belfays (67,88)**

ELECTRICITE DE FRANCE, ENERGIES NOUVELLES (EDF EN),. ECOSCOPE (J-CH. DOR), 2009.

- **Notice d'impact de défrichement, aménagement du site du Neubruch (67)**

VILLE DE SELESTAT. ECOSCOPE (N. FORESTIER), 2008.

- **Etude faune, flore et habitats dans le cadre de la notice d'impact de défrichement inhérente à la réalisation de la déviation de la RD 466 à Aspach, Heidwiller et Carspach (68)**

L'étude vise à compléter et préciser l'état initial du milieu naturel des milieux forestiers présents sur le tracé de la déviation de la RD466 (Atelier des
CONSEIL GENERAL DU HAUT RHIN (CG68), DIRT. ECOSCOPE (J-CH. DOR, N. FORESTIER), 2006

- **Aménagement du Giessen – Etude sur le lit majeur du Giessen à Sélestat (67)**

COMMUNAUTE DE COMMUNES DE SELESTAT. ECOSCOPE (J-CH. DOR, N. FORESTIER), 2004.

- **Notice d'impact de défrichement de 4,44 ha de forêt alluviale dans la zone sud du Port Autonome de Strasbourg (67)**

PORT AUTONOME DE STRASBOURG. ECOSCOPE (N. FORESTIER), 2004.

NOTICES D'INCIDENCE AU TITRE DE NATURA 2000

Note : De nombreuses études d'impact comprennent un volet d'évaluation d'incidences par rapport à Natura 2000. Les références ci-dessous correspondent aux prestations traitant uniquement les études d'incidences au titre de Natura 2000.

- **Notice d'incidences au titre de Natura 2000 dans le cadre de l'aménagement d'une bergerie à Bassemberg (67)**

GAEC DU EICHMATT. CLIMAX (N. FORESTIER), 2016.

- **Notice d'incidences au titre de Natura 2000 dans le cadre de l'extension de la gravière de Nordhouse (67)**

GRAVIERES DE NORDHOUSE. CLIMAX (N. FORESTIER), 2015.

- **Notice d'incidences au titre de Natura 2000 au niveau du déversoir d'orage d'Oberdorf Spachbach (67)**

SYNDICAT DES EAUX ET DE L'ASSAINISSEMENT DU BAS RHIN (SDEA). ECOSCOPE (J-CH. DOR), 2010.

- **Compléments et notice d'incidence au titre de Natura 2000 dans le cadre de la déviation Est de Vesoul (70)**

DIRECTION REGIONALE DE L'EQUIPEMENT DE FRANCHE COMTE (DRE);. ECOSCOPE (J-CH. DOR, N. FORESTIER), 2009.

- **Evaluation des incidences au titre de Natura 2000 du projet de parc éolien à Belfays (67,68)**

ELECTRICITE DE FRANCE, ENERGIES NOUVELLES (EDF EN). ECOSCOPE (J-CH. DOR), 2009.

- **Expertise au titre de Natura 2000 pour l'aménagement d'un lotissement à Ferrette (68)**

AFUA DU COLONEL ROBELIN. ECOSCOPE (N. FORESTIER), 2009.

- **Pré-étude d'incidence au titre de Natura 2000 pour la station d'épuration de Menchhoffen (67)**

SYNDICAT D'ASSAINISSEMENT DE LA REGION D'INGWILLER. ECOSCOPE (J-CH. DOR), 2005.

- **Notice d'incidence au titre de Natura 2000 pour la création d'une station d'épuration à Gunstett (67)**

COMMUNAUTE DE COMMUNES DE LA VALLEE DE LA SAUER. ECOSCOPE (J-CH. DOR), 2005.



NOTICES D'INCIDENCE AU TITRE DE LA LOI SUR L'EAU

Note : De nombreuses études d'impact comprennent un volet d'évaluation d'incidences par rapport aux zones humides, participant ainsi aux dossiers « loi sur l'eau ». Les références ci-dessous correspondent aux prestations traitant d'études d'incidences globales au titre de la loi sur l'eau.

- **Aménagement du Scheidgraben à Rosenau dans le cadre de travaux de protection de berges (68)**

SYNDICAT INTERCOMMUNAL DES COURS D'EAU DE LA REGION DES TROIS FRONTIERES / CABINET MERLIN. (C. RUST, N. FORESTIER), 2016.

- **Aménagement du Giessen à Sélestat pour une protection de la ville contre les crues (67)**

COMMUNAUTE DE COMMUNES DE SELESTAT, DDAF BAS RHIN / SOGREAH. ECOSCOPE (J-CH. DOR, N. FORESTIER), 2009.

- **Notice d'impact et document d'incidence au titre de la loi sur l'eau concernant un projet de station d'épuration à Lachapelle-sous-Rougemont (90)**

COMMUNAUTE DE COMMUNES DU PAYS SOUS VOSGIEN. ECOSCOPE (J-CH. DOR), 2005.

- **Notice d'incidence relative au projet de pont privatif sur l'Ellbach (68)**

SITA ALSACE. ECOSCOPE (J-CH. DOR), 2002.

- **Document d'incidence - Emissaire pluvial dans le Schwarzwasser (67)**

CENTRE D'ANALYSE ET DE RECHERCHE EN ENVIRONNEMENT. AERU (J-CH. DOR), 1998.



ETUDES FAUNE, FLORE, HABITATS

“Diagnostics “faune-flore-habitats”

Note : De nombreuses études d'impact réalisées par CLIMAX comprennent un volet diagnostic “faune-flore-habitats” réalisé par les écologues de CLIMAX. Les références ci-dessous correspondent aux prestations traitant uniquement une mission d'expertise et de diagnostic faune-flore-habitat.

- **Diagnostic écologique et hiérarchisation des enjeux dans le cadre du projet EcoRhéna (68)**
SYNDICAT MIXTE POUR LA GESTION DU PORT RHENAN DE COLMAR NEUF-BRISACH. CLIMAX/BEE.ING (J-CH. DOR, N. FORESTIER), EN COURS
- **Diagnostic écologique du parc de l'Eiblen à Ensisheim (68)**
VILLE D'ENSISHEIM. CLIMAX (CH. RUST), 2017.
- **Expertise Crapaud vert dans le cadre de la déviation de l'avenue de la Concorde à Duppigheim (67)**
LOHR. CLIMAX (CH. RUST), 2017.
- **Etude sur l'état de conservation des habitats et des populations d'espèces de la RCFS du Rhin à Gerstheim (67)**
ONCFS. CLIMAX (J-CH. DOR & N. FORESTIER), 2018.
- **Etude de la biodiversité sur le site DMC à Mulhouse (68)**
VILLE DE MULHOUSE. CLIMAX (CH. RUST, N. FORESTIER), 2017.
- **Diagnostic faune, flore et habitats dans le cadre d'un projet de centrale solaire photovoltaïque au sol sur le terriil Anna à Wittenheim (68)**
PARC SOLAIRE ANNA. CLIMAX (CH. RUST, J-CH DOR), 2015.
- **Diagnostic faune, flore et habitats dans le cadre d'un projet de centrale solaire photovoltaïque au sol sur le terriil Alex à Feldkirch et Ungersheim (68)**
PARC SOLAIRE ALEX. CLIMAX (CH. RUST, J-CH DOR), 2015.
- **Diagnostic faune, flore et habitats dans le cadre d'un projet de centrale solaire photovoltaïque au sol au Schoenensteinbach à Wittenheim (68)**
PARC SOLAIRE SCHOENENSTEINBACH. CLIMAX (CH. RUST, J-CH DOR), 2015.
- **Expertise habitats et flore sur 11 parcelles sur la Réserve de Chasse et de Faune Sauvage de l'île du Rhin (67,68)**
ONCFS. CLIMAX (CH. RUST, J-CH DOR), 2015.
- **Cartographie synthétique des habitats de l'impluvium de Vittel-Contrexéville (88).**
AGRIVAIR / FLUVIAL.IS (MANDATAIRE). CLIMAX (J-CH. DOR ET N. FORESTIER). 2015.
- **Synthèse de la valeur de la biodiversité de l'impluvium de Vittel-Contrexéville (88).**
AGRIVAIR / FLUVIAL.IS (MANDATAIRE). CLIMAX (J-CH. DOR ET N. FORESTIER). 2015
- **Inventaire de l'avifaune et de l'entomofaune sur le site de la gare de Mulhouse (68)**
SNCF. CLIMAX (CH RUST), 2014.
- **Diagnostic environnemental lié à un projet de puits de carbone sur la lande du Neumatt à Wittenheim (68)**
VILLE DE WITTENHEIM. CLIMAX (J-CH DOR, N. FORESTIER), 2014.
- **Expertise entomologique sur la Réserve de Chasse et de Faune Sauvage de l'île du Rhin (67,68)**
ONCFS. CLIMAX (C. RUST), 2012.
- **Etat initial habitats, faune-flore dans le cadre d'un projet de parc de détente familial et de loisirs à Wittenheim (68)**
VILLE DE WITTENHEIM. CLIMAX (N FORESTIER, CH. RUST, JC DOR). 2012
- **Etat initial faune et flore dans le cadre d'un projet de Transport à Haut Niveau de Service (THNS) dans le Pays de Montbéliard Agglomération (25)**
PMA. CLIMAX (N FORESTIER, CH. RUST, JC DOR). 2012
- **Diagnostic des habitats forestiers dans la région du Hotzenwald en Schwarzwald (Baden-Württemberg/Allemagne)**
PLANNUNGSBÜRO NATURA 2000 (MANDATAIRE). CLIMAX (HC. RUST, J-CH DOR)., 2011
- **Etude bibliographique sur les données entomologiques de la Réserve de Chasse et de Faune Sauvage du Rhin (67)**
ONCFS. CLIMAX (CH. RUST), 2011
- **Diagnostic avifaune dans la région du Hotzenwald en Schwarzwald (Baden-Württemberg/Allemagne)**
PLANNUNGSBÜRO NATURA 2000 (MANDATAIRE). (CH. RUST, N. FORESTIER). 2010
- **Diagnostic faune dans la région du Hotzenwald en Schwarzwald (Baden-Württemberg/Allemagne)**
PLANNUNGSBÜRO NATURA 2000 (MANDATAIRE). ASCALAPHE / CLIMAX (J-CH DOR, CH. RUST). 2010
- **Etude flore et végétation : Gravière de Niederhergheim (67)**
SOCIETE NORDHOUSE / ASCALAPHE (CH. RUST). ECOSCOPE (J-CH. DOR), 2010.



- **Etude Faune-Flore-Habitats sur une portion du tracé du contournement Est de Vesoul (70)**
DIRECTION REGIONALE DE L'EQUIPEMENT DE FRANCHE COMTE (DRE). ECOSCOPE (J-CH. DOR, N. FORESTIER), 2008.
- **Etude Faune-Flore-Habitats des contre-canaux du Rhin, de Strasbourg à Neuf-Brisach (67, 68)**
ÉLECTRICITE DE FRANCE (EDF). ECOSCOPE (J-CH. DOR, N. FORESTIER), 2007.
- **Analyse des habitats forestiers dans le bois du Kreuzwald (67)**
COMMUNE DE MONSWILLER / OREADE BRECHE. ECOSCOPE (J-CH. DOR), 2007.
- **Expertises environnementales sur la Gagée jaune dans le cadre de l'élaboration du PLU (67)**
COMMUNE D'AVOLSHEIM. ECOSCOPE (J-CH. DOR), 2006.
- **Extension de l'aire d'autoroute A36 Besançon Champoux – Expertise avifaune et végétation (25)**
SOCIETE DES AUTOROUTES PARIS RHIN RHONE (SAPRR). ECOSCOPE (J-CH. DOR), 2005.
- **Etude faune-flore : comparaison des sites du “Neubruch” et du “Haymatt” à Sélestat pour l'extension du collège et la création d'un lycée (67)**
VILLE DE SELESTAT. ECOSCOPE (J-CH. DOR, N. FORESTIER), 2005.
- **Inventaire des Orthoptères de la ZAC SECOIA à Wittelsheim (68)**
SECOIA. ECOSCOPE (J-CH. DOR), 2005.
- **Etude des milieux naturels sur un centre de stockage Millenium (68)**
MILLENIUM CHEMICALS. ECOSCOPE (J-CH. DOR), 2002.
- **Propositions d'un plan de circulation pour la Réserve de chasse des Iles du Rhin (68)**
DIRECTION DEPARTEMENTALE DE L'AGRICULTURE ET DE LA FORET DU HAUT-RHIN. AERU (J-CH. DOR), 2000.

Diagnostiques de Zones Humides

Note : De nombreuses études d'impact réalisées par CLIMAX comprennent un volet diagnostic des zones humides, réalisé par les écologues de CLIMAX. Les références ci-dessous correspondent aux prestations traitant uniquement une mission d'expertise et de diagnostic des zones humides (marché spécifique).

- **Expertise zone humide à Moyen (54)**
FLUVIAL.IS. CLIMAX, JC DOR, 2018
- **Expertise zone humide à Rozélieures (54)**
FLUVIAL.IS. CLIMAX, JC DOR, 2018
- **Expertise zone humide à Honskirch (57)**
FLUVIAL.IS. CLIMAX, JC DOR, 2018
- **Expertise zone humide à Trondes (54)**
FLUVIAL.IS. CLIMAX, JC DOR, 2018
- **Expertise zones humides dans le cadre du projet de lotissement Zichmatten à Ottrott (67)**
COMMUNE D'OTTROTT / ARCHMIED BET, (JC DOR, N.FORESTIER), 2014.
- **Investigation de zones humides sur la rive gauche du Giessen à Sélestat (67)**
COMMUNAUTE DE COMMUNES DE SELESTAT. ECOSCOPE (J-CH. DOR), 2010.
- **Expertise zone humide d'une zone « AU » à Etueffont (90)**
COMMUNE D'ETUEFFONT. ECOSCOPE, (J-CH. DOR) 2008.
- **Description et caractérisation d'une zone humide située dans la Vallée de la Bruche (67)**
DIREN ALSACE.. ECOSCOPE (J-CH. DOR), 2002.
- **Expertise floristique et faunistique d'une zone humide à Rougemont-le-Château dans le cadre d'un projet de construction d'une maison de retraite (90)**
DIRECTION DEPARTEMENTALE DE L'AGRICULTURE ET DE LA FORET DU TERRITOIRE DE BELFORT. AERU (J-CH. DOR), 1999.

Description de cours d'eau

- **Découpage en tronçons homogènes, description & analyse de la qualité du milieu physique de la Sarre Blanche (67,57)**
Agence de l'Eau Rhin-Meuse (AERM). AERU (J-CH. DOR), 2000.
- **Evaluation environnementale et cartographie informatique (S.I.G.) de 70 km de rivières, de huit gravières et d'une zone de collines (67)**
COMMUNAUTE URBAINE DE STRASBOURG (CUS). AERU (J-CH. DOR), 1999.
- **Description et analyse de la qualité du milieu physique de la Sarre (67, 57)**
AGENCE DE L'EAU RHIN-MEUSE (AERM). AERU (J-CH. DOR), 1999.
- **Découpage en tronçons homogènes, description, relevés floristiques et critique de la méthode dans le bassin de la Loire (42, 69)**
AGENCE DE L'EAU LOIRE BRETAGNE. AERU (J-CH. DOR), 1999.
- **Description de portions de cours d'eau de la Meuse et de la Semoy (55, 08)**
AGENCE DE L'EAU RHIN-MEUSE (AERM). AERU (J-CH. DOR), 1998.



▪ Compléments de description de cours d'eau et Consolidation de la méthode

AGENCE DE L'EAU RHIN-MEUSE (AERM). AERU (J-CH. DOR), 1997.

▪ Etude de la végétation des terrils du Bassin Potassique (68)

MINES DE POTASSE D'ALSACE (MDPA). AERU (J-CH. DOR), 1996.

Diagnostics du patrimoine arboré

▪ Etat de la végétation ligneuse dans l'environnement de l'usine de Cernay (68)

DUPONT DE NEMOURS. ECOSCOPE (N. FORESTIER), 2003.

▪ Etat de la végétation ligneuse dans l'environnement des satellites de l'entreprise d'Uffholtz (68)

DUPONT DE NEMOURS. ECOSCOPE (N. FORESTIER), 2003.

Campagnes de comptages de Grand Hamster

▪ Prestation de repérage et de recensement des terriers de Grand Hamster à Mommenheim (67)

COMMUNAUTE DE COMMUNES DU PAYS DE BRUMATH / OPUS67. ECOSCOPE (N. FORESTIER), 2010.

▪ Prestation de repérage et de recensement des terriers de Grand Hamster à Obernai (67)

COMMUNAUTE DE COMMUNES DU PAYS DE SAINTE ODILE. ECOSCOPE -N. FORESTIER), 2010.

▪ Prestation de repérage et de recensement des terriers de Grand Hamster en zones agricoles dans le cadre de l'aménagement d'un lotissement à Geudertheim (67)

PIERRES ET TERRITOIRES DE FRANCE SAS. ECOSCOPE (N. FORESTIER), 2010.

▪ Inventaire du Grand Hamster sur le tracé de la LGV Est et rapport de synthèse (67)

RESEAU FERRE DE FRANCE (RFF) / SETEC. ECOSCOPE (N. FORESTIER), 2009.

▪ Inventaire du Grand Hamster sur le tracé de la LGV Est et synthèse bibliographique (67)

RESEAU FERRE DE FRANCE (RFF) / SETEC. ECOSCOPE (N. FORESTIER), 2008.

▪ Campagne de comptage de Grand Hamster sur 5 sites du Bas-Rhin (67)

SOCIÉTÉ LIDL. ECOSCOPE (N. FORESTIER), 2008.

▪ Campagne de comptage de Grand Hamster sur 5 sites du Bas-Rhin (67)

Il s'agit de réaliser une campagne annuelle de relevés en avril 2007 pour inventorier le nombre de terriers présents sur les parcelles conventionnées de 5 LIDL. ECOSCOPE (N. FORESTIER), 2007.

▪ Campagne de comptage de Grand Hamster dans le cadre d'un projet de ZAC à Ichtratzheim (67)

COMMUNE D'ICHTRATZHEIM. ECOSCOPE (N. FORESTIER), 2006.

CARTOGRAPHIES D'HABITATS

Les références ci-dessous correspondent aux prestations correspondant à une mission spécifique de cartographie des habitats (marché spécifique).

▪ Cartographie des habitats tourbeux de la Réserve Naturelle de la Tourbière du Mâchais (68)

PARC NATUREL REGIONAL DES BALLONS DES VOSGES (PNRBV). CLIMAX (JC DOR). EN COURS

▪ Cartographie détaillée des habitats naturels des sites Natura 2000 de la Haute-Moder et affluents (57,67)

PARC NATUREL REGIONAL DES VOSGES DU NORD (PNRVN). CLIMAX (JC DOR + SOUS-TRAITANTS). 2013-2016.

▪ Etude et cartographie de la végétation du site Natura 2000 "Plateau des Mille Etangs" - 2013 (70)

PARC NATUREL REGIONAL DES BALLONS DES VOSGES (PNRBV). CLIMAX (JC DOR), 2015.

▪ Etude et cartographie de la végétation du site Natura 2000 "Plateau des Mille Etangs" - 2013 (70)

PARC NATUREL REGIONAL DES BALLONS DES VOSGES (PNRBV). CLIMAX (JC DOR), 2013.

▪ Etude et cartographie de la végétation du site Natura 2000 "Etangs et Vallées du Territoire de Belfort" (90)

CONSEIL GENERAL DU TERRITOIRE DE BELFORT (CG90). ECOSCOPE (J-CH. DOR), 2009.

▪ Cartographie des habitats ouverts du site Natura 2000 "Les mille étangs" (70)

PARC NATUREL REGIONAL DES BALLONS DES VOSGES (PNRBV). ECOSCOPE (J-CH. DOR), 2007.

▪ Cartographie des habitats des lits majeurs du Steinbach et de la Sauer. Sites Natura 2000 des Vosges du Nord (67,57)

PARC NATUREL REGIONAL DES VOSGES DU NORD (PNRVN). ECOSCOPE (J-CH. DOR), 2005.

▪ Cartographie des habitats des lits majeurs des cours d'eau sur grès. Sites Natura 2000 des Vosges du Nord (67)

PARC NATUREL REGIONAL DES VOSGES DU NORD (PNRVN). ECOSCOPE (J-CH. DOR), 2004.

ETUDES DE RESEAUX ECOLOGIQUES

Les références ci-dessous correspondent aux prestations correspondant à une mission spécifique de définition des réseaux écologiques / écologie du paysage (marché spécifique).

Diagnostics

▪ Etude de la biodiversité portant sur le projet Mulhouse Diagonale (68)

VILLE DE MULHOUSE. CLIMAX (CH. RUST, J-CH. DOR & N. FORESTIER), EN COURS.



▪ **Diagnostic habitats, faune-flore dans le cadre d'un projet de parc de détente familial et de loisirs à Wittenheim dans le cadre de l'appel à projet « Trame Verte en milieu urbanisé » de la Région Alsace (68)**

COMMUNE DE WITTENHEIM. CLIMAX (N FORESTIER, CH. RUST, JC DOR). 2012.

▪ **Etude du réseau écologique sur le territoire de la Communauté Urbaine de Strasbourg (67)**

ADEUS. ECOSCOPI (N. FORESTIER), 2010.

Programmes d'actions

▪ **Etude de la biodiversité de la friche DMC à Mulhouse (68)**

VILLE DE MULHOUSE. CLIMAX (CH. RUST, N. FORESTIER), 2017.

▪ **Conseils pour l'aménagement d'un réseau de mares sur une ancienne gravière à Rixheim, dans le cadre du renforcement d'un corridor écologique de la trame verte (68)**

HOLCIM.. CLIMAX (N FORESTIER) PROJET EN STAND BY.

▪ **Diagnostic environnemental et propositions de gestion du Quartier Bourgfelden à Saint Louis dans le cadre de l'appel à projet « Trame Verte » de la Région Alsace (68)**

VILLE DE SAINT LOUIS. CLIMAX (N FORESTIER, C RUST, JC DOR), 2014.

Cartographies

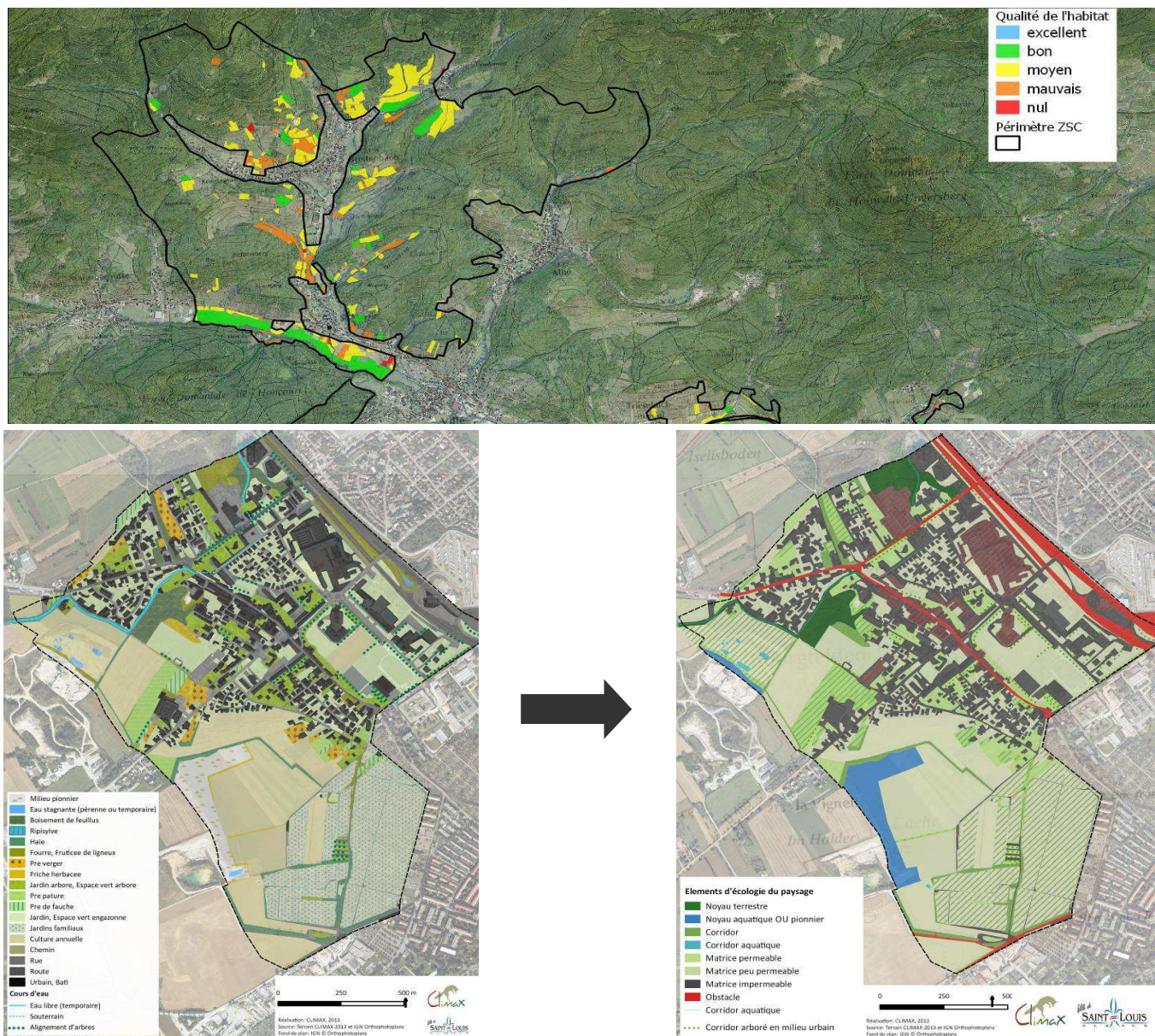
▪ **Description et cartographie de biotopes de la bande rhénane alsacienne (67,68)**

DIRECTION REGIONALE DE L'ENVIRONNEMENT D'ALSACE (DIREN). ECOSCOPI (J-CH. DOR), 2004.

▪ **Description et cartographie de biotopes de la bande rhénane alsacienne (67,68)**


DIRECTION REGIONALE DE L'ENVIRONNEMENT D'ALSACE (DIREN). ECOSCOPI (J-CH. DOR), 2001.

EXEMPLES DE REALISATIONS








PLANS DE GESTION

Plans de gestion écologiques des milieux naturels

- **Etude entomologique sur l'Espace Naturel Sensible (ENS) du Grossmatt à Leutenheim dans le cadre d'un plan de gestion (67)**
CONSEIL GENERAL DU BAS-RHIN. CLIMAX (C RUST, N FORESTIER), 2014.
- **DOCUMENT d'Objectifs du site Natura 2000 du Val de Villé – Ried de la Schernetz (ZSC) (67)** 
COMMUNAUTE DE COMMUNES DU CATON DE VILLE. CLIMAX (J-CH. DOR), 2014.
- **DOCUMENT d'Objectifs des sites Natura 2000 (ZPS et ZSC) du Donon et du Schneeberg dans les Vosges moyennes, versant alsacien (67)**
COMMUNAUTE DE COMMUNES DE LA HAUTE BRUCHE / ECOSCOPI (MANDATAIRE). CLIMAX (J-CH. DOR), 2014.
- **Contribution et assistance au plan de gestion de l'Aube en amont d'Arcy-sur-Aube – aspect milieux naturels de l'étude préalable et des propositions de gestion (10)** 
SYNDICAT INTERCOMMUNAL D'AMENAGEMENT DE LA VALLEE DE L'AUBE (EN AMONT D'ARCIS SUR AUBE (SIAVA)/FLUVIAL.IS (MANDATAIRE). CLIMAX (J-CH. DOR), 2011.
- **Plan de gestion de la gravière Gerig à Ostwald (67)**
HOLCIM / EST-GRANULATS. CLIMAX (J-CH. DOR), 2011.
- **SAGEECE de la Bruche et de la Mossig (67)**
CONSEIL GENERAL DU BAS-RHIN (CG67). ECOSCOPI (J-CH. DOR). FINALISATION PAR ECOSCOPI > 2011.
- **Diagnostic écologique et propositions de gestion de l'Aéroparc de Fontaine (90)**
SOCIETE D'EQUIPEMENT DU TERRITOIRE DE BELFORT. ECOSCOPI (J-CH. DOR, N. FORESTIER), 2008.
- **Complément au plan de gestion des Muhlbach d'Oberschaeffolsheim et de Wolfisheim-Eckbolsheim (67)**
COMMUNAUTE URBAINE DE STRASBOURG (CUS). ECOSCOPI (J-CH. DOR, N. FORESTIER), 2008.
- **Plan de gestion des anciennes sablières de Bart (25)**
COMMUNAUTE D'AGGLOMERATION DU PAYS DE MONTBELIARD (CAPM). ECOSCOPI (J-CH. DOR), 2007.
- **Plan de gestion de 3 cours d'eau de la Communauté Urbaine de Strasbourg (67)**
COMMUNAUTE URBAINE DE STRASBOURG (CUS). ECOSCOPI (J-CH. DOR, N. FORESTIER), 2007.
- **Propositions d'un plan de circulation pour la Réserve de chasse des Iles du Rhin (68)**
DIRECTION DEPARTEMENTALE DE L'AGRICULTURE ET DE LA FORET DU HAUT-RHIN (DDAF). AERU (J-CH. DOR), 1999.

PROGRAMMES DE RESTAURATION ET RENATURATION

- **Etude diagnostic et avant projet détaillé du programme de renaturation de la Nied française (57)** 
SYNDICAT DES EAUX VIVES DES TROIS NIED/ FLUVIAL.IS (MANDATAIRE). CLIMAX (J-CH DOR, N. FORESTIER). EN COURS.
- **Etude diagnostic de cours d'eau et schéma directeur de l'Ornain et ses affluents (55)** 
COMMUNAUTE D'AGGLOMERATION/ FLUVIAL.IS (MANDATAIRE). CLIMAX (J-CH DOR). 2016.
- **Restauration des fossés et rivières phréatiques à l'est de Rhinau en bordure du Rhin dans une zone Natura 2000 (67)** 
COMMUNE DE RHINAU / ECODEVE (MANDATAIRE). CLIMAX (N. FORESTIER, JC DOR). 2015.
- **Plan de restauration et de gestion du bassin versant de la Nied allemande entre la confluence de la Nied du Bischwald et la sortie du ban communal de Faulquemont (57)** 
SYNDICAT INTERCOMMUNAL D'AMENAGEMENT DE LA NIED ALLEMANDE (SIANA) / FLUVIAL.IS (MANDATAIRE). CLIMAX (J-CH. DOR, N. FORESTIER). 2012.
- **Plan de gestion et de restauration du Petit Vair à Vittel (88)** 
AGRIVAIR/NESTLE WATERS. FLUVIAL.IS (MANDATAIRE). CLIMAX (J-CH. DOR, N. FORESTIER). 2012.
- **Evaluation des dégâts sur le Schwarzbach et proposition de mesures de restauration (67)**
DIRECTION DEPARTEMENTALE DE L'EQUIPEMENT, SUBDIVISION DE NIEDERBRONN-LES-BAINS. ECOSCOPI (N. FORESTIER), 2004.
- **Evaluation détaillée des risques sur les écosystèmes du Hanfgraben à Wittisheim (67)**
TREDI SERVICES. ECOSCOPI (J-CH. DOR), 2001.
- **Etude de faisabilité d'aménagement du canal de l'Ill à Mulhouse au niveau du site PUPA (68)**
DIRECTION DU DEVELOPPEMENT ET DE L'AMENAGEMENT DE MULHOUSE. ECOSCOPI (J-CH. DOR), 2001.



PLANS DE GESTION DE L'ENVIRONNEMENT ET DU PAYSAGE

Plans de gestion de l'espace rural et périurbain

- **Plan de Gestion de l'Espace Rural et Périurbain (GERPLAN) transfrontalier Communautés de Communes Porte de France Rhin Sud et Essor du Rhin côté français, et aux communes de Neuenburg, Eschbach, Hartheim et Heitersheim côté allemand. (68 / Allemagne)**

COMMUNAUTE DE COMMUNES DE LA PORTE DE FRANCE RHIN SUD. CLIMAX (CH. RUST, N FORESTIER), 2014.

- **Schéma de références écologiques et paysagères pour la plaine agricole et industrielle autour de Cernay (68)**


COMMUNAUTE DE COMMUNES DE CERNAY ET ENVIRONS. ECOSCOPI (J-CH. DOR, N. FORESTIER), 2006.

Plans de gestion de l'espace urbain et industriel

- **Etude de requalification écologique et paysagère des zones d'activités économiques de la communauté de communes Essor du Rhin (68)**

COMMUNAUTE DE COMMUNES ESSOR DU RHIN. CLIMAX (N FORESTIER), 2016.

CONSEILS POUR LA MISE EN ŒUVRE DE MESURES COMPENSATOIRES

- **Etude pour le rétablissement de la continuité écologique (Giessen et Lièpvrette) et l'aménagement d'une annexe hydraulique (67)** 

SYNDICAT DES EAUX ET DE L'ASSAINISSEMENT (SDEA) ALSACE-MOSELLE. CLIMAX (JC DOR, N. FORESTIER), 2017.

- **Etude d'incidences faune-flore de sites susceptibles d'être aménagés pour les mesures compensatoires des remblais « plaine Doubs » de la RN57 – Contournement Sud-Ouest de Besançon – Voie des Mercureaux (25)**

DREAL FRANCHE-COMTE. MANDATAIRE : SPECIES. CLIMAX (C. RUST, N. FORESTIER), EN COURS.

OBSERVATOIRES ECOLOGIQUES, SUIVIS SCIENTIFIQUES, SUIVIS DE CHANTIERS

- **Suivi environnemental du chantier de déviation de l'avenue de la concorde à Duppigheim/Ernolsheim-sur-Bruche (67)**

LOHR / ARCADIS EDG (MANDATAIRE). CLIMAX (CH. RUST). 2018.

- **Observatoire écologique de l'efficacité des Mesures Agro-Environnementales climatiques (MAEc) dans les milieux agricoles du site Natura 2000 de la forêt d'Haguenau (67)**

COMMUNE DE HAGUENAU. CLIMAX (CH. RUST). 2016-EN COURS.

- **Suivi écologique du chantier de restauration des fossés et rivières phréatiques à l'est de Rhinau (67)** 

COMMUNE DE RHINAU / ECODEVE (MANDATAIRE). CLIMAX (N. FORESTIER). 2017.

- **Suivis écologiques de projets de restauration de cours d'eau dans le bassin Rhin-Meuse (67, 54, 55)** 

AGENCE DE L'EAU RHIN MEUSE (AERM) / FLUVIAL.IS (MANDATAIRE). CLIMAX (J-CH. DOR). 2013-2016.

- **Observatoire de suivi faune-flore dans le cadre de l'exploitation de la gravière de Hirtzfelden (68)**

HOLCIM. CLIMAX (C. RUST). 2015-2016-2018

- **Suivi environnemental du chantier et de la mise en œuvre des mesures compensatoires dans le cadre de l'aménagement du Transport à Haut Niveau de Service Caden'Cité dans le Pays de Montbéliard (25)**

PAYS DE MONTBELIARD AGGLOMERATION (PMA) / SPECIES (MANDATAIRE CLIMAX (N. FORESTIER). 2015-EN COURS.

- **Suivi environnemental du chantier d'un projet éolien à Saales (67)**

EDF ENERGIES NOUVELLES (EDFEN). CLIMAX (J-CH. DOR). 2014.

- **Evaluation écologique et agro-environnementale de prairies dans le cadre du Programme de formation MAET des acteurs du territoire (67)**

COMMUNAUTE DE COMMUNE DE LA HAUTE BRUCHE. CLIMAX (C. RUST, N FORESTIER), 2013.

- **Observatoire de suivi de la faune et de la flore lors de l'exploitation de la gravière de Sausheim / de 2011 à 2015 (68)**

HOLCIM.. CLIMAX (C. RUST). 2011 A 2018

- **Observatoire de suivi de la faune et de la flore lors de l'exploitation de la gravière d'Hégenheim / de 2011 à 2015 (68)**

KIBAG KIES BASEL (CH). CLIMAX (C. RUST).). 2011 A 2018

- **Observatoire de suivi faune-flore dans le cadre de l'exploitation de la gravière de Niederhergheim - 2012-2015 (68)**

GRAVIERE DE NIEDERHERGHEIM SAS. CLIMAX (C. RUST). 2012 A 2018

- **Monitoring de la biodiversité - Papillons diurnes (Suisse)**

HINTERMANN & WEBER AG. CLIMAX (CH. RUST). 2011.

- **Faunistische Erfolgskontrolle des ökologischen Ausgleichs im Landwirtschaftsgebiet des Kantons BL (Suisse)**

HINTERMANN & WEBER AG. CLIMAX (CH. RUST). 2009 A 2017



- **Monitoring orthoptères et rhopalocères dans les Alpes suisses (Suisse)**
FORSCHUNGSINSTITUT FÜR BIOLOGISCHEN LANDBAU/FIBL (CH). CLIMAX (CH. RUST). 2011
- **Inventaire des pycidés du site Natura 2000 « Hördter Rheinaue inklusive Kahnbusch und Oberscherpfer Wald » et « Hördter Rheinaue » (Palatinat/Allemagne)**
PLANNUNGSBÜRO NATURA 2000 POUR LE COMPTE DU MINISTRE ALLEMAND. CLIMAX (N FORESTIER, CH. RUST), 2011.
- **Suivi avifaune sur le tronçon C de la LGV Rhin Rhône (25,70,90)**
RESEAU FERRE DE FRANCE (RFF). ECOSCOPI (J-CH. DOR), 2010.
- **Suivi entomofaune sur le tronçon C de la LGV Rhin Rhône (25,70,90)**
RESEAU FERRE DE FRANCE (RFF). ECOSCOPI (J-CH. DOR, N. FORESTIER), 2010.
- **Mission de suivi scientifique du Polder d'Erstein -2004 à 2009 (67)**
VOIES NAVIGABLES DE FRANCE (VNF) / DENNY CONSULTANTS. ECOSCOPI (J-CH. DOR), 2004 à 2009.
- **Observatoire écologique du Canal à Grand Gabarit - Bief de Niffer (68)**
SERVICE DE LA NAVIGATION DE MULHOUSE. ECOSCOPI (J-CH. DOR), 1995-1998, 2000-2001 ET 2002-2003.

PROJETS D'INVENTAIRE ET DE PROTECTION DU PATRIMOINE NATUREL

- **Atlas de la Biodiversité Communale (ABC) d'Ottmarsheim (68).**
COMMUNE D'OTTMARSHEIM. CLIMAX (N FORESTIER, J-C DOR), 2016.
- **Modernisation des ZNIEFF d'Alsace dans le Sundgau et le Jura alsacien / Compléments (68)**
DREAL ALSACE. CLIMAX (N FORESTIER, C. RUST), 2014.
- **Modernisation des ZNIEFF d'Alsace pour le Sundgau et le Jura alsacien (68)**
DREAL ALSACE. CLIMAX (N FORESTIER, CH. RUST), 2013

EXEMPLES DE REALISATIONS

The image displays several maps and diagrams related to biodiversity inventory. On the left, there are two maps titled 'GERPLAN TRANSFRONTALIER /// UN JARDIN POUR LE RHIN'. The first map shows a large area with various colored zones and symbols representing different elements like 'Murs paysagers remarquables', 'Principaux points de vue', and 'Éléments transfrontaliers'. The second map is a more detailed view of a specific area. To the right, there is a 3D landscape diagram titled 'Illustration concrète de l'influence de la complexité du paysage sur la biodiversité', showing a rural landscape with fields, trees, and a river. Below this is a map titled 'Zones humides identifiées sur le terrain (et identifiées)', showing a network of water bodies and wetlands. The maps include legends, scales, and logos for CLIMAX and other organizations.

The diagram illustrates the workflow for biodiversity data management. It begins with 'Compilation des bases de données naturalistes', which leads to 'Harmonisation et unification'. This step involves creating a 'TABLEAU UNIQUE' (unique table) and performing 'Tri, Vérification, Homogénéisation, etc.'. The next step is 'Information sous SIG' (information in GIS), which is linked to 'Lien avec BDD ACCESS'. This leads to a 'Pré-analyse' phase, which identifies 'ZNIEFF CERTAINES' (≥ 100 pts) and 'ZNIEFF POTENTIELLES' (> 100 pts). The final step is 'Identification des sites à prospecter (Terrain CLIMAX, 2011)', which identifies 64 sites, with 34 visited and 204 data points collected. The diagram also includes a map showing the distribution of sites and logos for CLIMAX and other organizations.

This is a detailed report titled '3B1 / COMMUNIQUER SUR LES ACTIONS A BILAN ENVIRONNEMENTAL POSITIF'. It contains several sections: 'OBJECTIFS' (objectives), 'MISE EN ŒUVRE' (implementation), 'RÉSULTATS' (results), 'ANEXES' (annexes), and 'RETOURS D'EXPÉRIENCE' (lessons learned). The report includes a table of 'PARTENAIRES TECHNIQUES' (technical partners) and 'RETOURS D'EXPÉRIENCE' (lessons learned). It also includes a table of 'LENI AVIS D'AUTRES ACTIONS' (other actions) and a 'PROJET' (project) section. The report is written in French and includes various diagrams and text boxes.



EVALUATIONS ENVIRONNEMENTALES DE PLANS ET PROGRAMMES

- **Evaluation de l'efficacité écologique et agro-environnementale des contrats MAEc vis-à-vis des espèces d'intérêt communautaire dans le site Natura 2000 de la forêt de Haguenau (67)**

VILLE D'HAGUENAU. CLIMAX (C. RUST), 2016-EN COURS.

- **Evaluation écologique et agro-environnementale de prairies dans le cadre du Programme de formation MAEt des acteurs du territoire (67)**

COMMUNAUTE DE COMMUNE DE LA HAUTE BRUCHE. CLIMAX (CH. RUST, N FORESTIER), 2013.

- **Compléments d'études environnementales liées au projet d'extension urbaine au nord-est de la commune de Schirrhoffen : Evaluation environnementale au titre des plans et programmes et évaluation des incidences au titre de Natura 2000 (67)**

COMMUNE DE SCHIRRHOFFEN. CLIMAX (J-CH. DOR), 2012.

- **Evaluation des mesures agri-environnementales d'Alsace : niveau milieu (67,68)**

DIRECTION REGIONALE DE L'AGRICULTURE ET DE LA FORET D'ALSACE (DRAF) / ERNST ET YOUNG ENTREPRENEURS . ECOSCOPI (J-CH. DOR), 2004.

- **Bilan de l'expérience de reconstitution d'une trame écologique dans le terroir agricole de la Hardt lors des remembrements de seconde génération - état 2001 (68)**

CONSEIL GENERAL DU HAUT-RHIN (CG68). ECOSCOPI (J-CH. DOR), 2001-2002.



Figure 18 : Analyse factorielle de correspondances des données d'orthoptères ; données par placette.

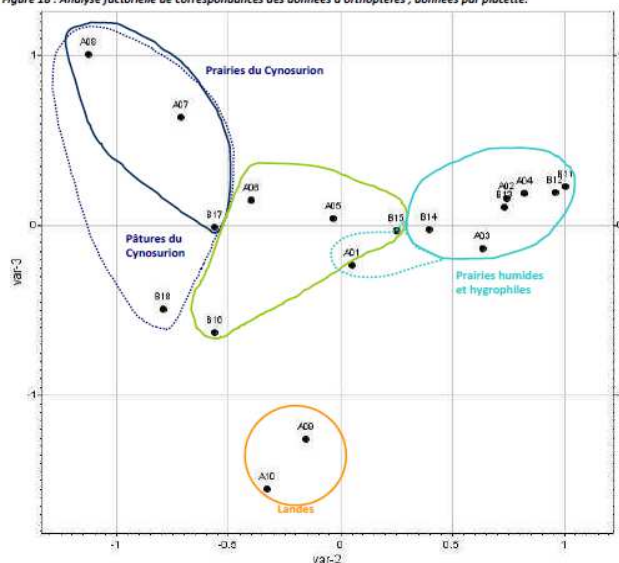
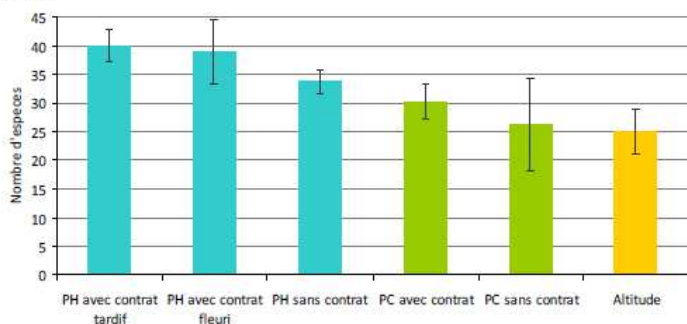


Figure 8 : Moyenne du nombre d'espèces par type d'habitat et contrat (avec écart-type) ; PH = prairie humide, PC = prairie de coteau.



ETUDES ENVIRONNEMENTALES ET PAYSAGERES DE POS, PLU & PLUi

- **Volet environnement et évaluation environnementale du PLU intercommunal (PLUi) de la Communauté de Communes de la Vallée de la Doller et du Soultzbach (68)**

COMMUNE DE COMMUNES DE LA VALLEE DE LA DOLLER ET DU SOULTZBACH . CLIMAX (J-CH DOR, N.FORESTIER & CH. RUST), EN COURS.

- **Etude entomologique dans le cadre d'une modification du PLU pour l'ouverture d'une zone à urbaniser (68)**

COMMUNE DE BRUEBACH / A.G.E.. CLIMAX (CH. RUST), EN COURS.

- **Etude des milieux naturels dans le cadre de l'élaboration du PLU de Staffelfelden (68)**

COMMUNE DE STAFFELFELDEN / PRAGMA. CLIMAX (N.FORESTIER), 2017.

- **Etude naturaliste sur des secteurs de développement potentiels identifiés dans le cadre du PLU intercommunal (PLUi) de la Vallée de Villé (67)**

COMMUNE DE COMMUNES DE LA VALLEE DE VILLE. CLIMAX (J-CH DOR & N.FORESTIER), 2016.

- **Etude des milieux naturels dans le cadre de l'élaboration du PLU de Willer-Sur-Thur(68)**

COMMUNE DE WILLER-SUR-THUR / PRAGMA. CLIMAX (N.FORESTIER, J-CH DOR), 2016.

- **Etude des milieux naturels dans le cadre de l'élaboration du PLU de Raedersheim (68)**

COMMUNE DE RAEDERSHEIM / PRAGMA. CLIMAX (N.FORESTIER), 2016.

- **Etude des milieux naturels dans le cadre de l'élaboration du PLU de Levoncourt (68)**

COMMUNE DE LEVONCOURT / PRAGMA. CLIMAX (N.FORESTIER), 2016.

- **Etude des milieux naturels dans le cadre de l'élaboration du PLU de Feldbach (68)**

COMMUNE DE FELDBACH / PRAGMA. CLIMAX (N.FORESTIER, J-CH DOR), 2015.

- **Etude des milieux naturels dans le cadre de l'élaboration du PLU d'Uffholtz (68)**

COMMUNE D'UFFHOLTZ / PRAGMA. CLIMAX (JC DOR, N.FORESTIER), 2014.

- **Etude des milieux naturels dans le cadre de l'élaboration du PLU d'Anjoutey (90)**

COMMUNE D'ANJOUTEY / AUTB. ECOSCOPI FINALISATION REALISEE PAR CLIMAX (J-CH. DOR), 2010.

- **Etude environnementale et paysagère en vue de la révision du POS et transformation en PLU de Bavans (25)**

COMMUNE DE BAVANS. ECOSCOPI (N. FORESTIER)N 2010.

- **Etude des milieux naturels dans le cadre de l'élaboration du PLU de Froidefontaine (90)**

COMMUNE DE FROIDEFONTAINE / AUTB. ECOSCOPI (J-CH. DOR, N. FORESTIER), 2010.

- **Etude environnementale ciblée dans le cadre de l'élaboration du PLU de Monswiller (67)**

COMMUNE DE MONSWILLER / SDAU. ECOSCOPI (J-CH. DOR), 2007.

- **Etude des valeurs environnementales dans le cadre de l'élaboration du PLU de Méroux (90)**

COMMUNE DE MEROUX / AUTB. ECOSCOPI (J-CH. DOR), 2006.

- **Etude du milieu naturel dans le cadre de l'élaboration du PLU d'Etueffont (90)**

COMMUNE D'ETUEFFONT / AUTB. ECOSCOPI (J-CH. DOR), 2006.

- **Etude des milieux naturels et propositions d'intégration dans le cadre de l'élaboration du PLU de Bermont (90)**

COMMUNE DE BERMONT / AUTB. ECOSCOPI (J-CH. DOR, N. FORESTIER), 2006.

- **Etude environnementale et paysagère en vue de l'élaboration du PLU de Mulhouse (68)**

COMMUNE DE MULHOUSE. ECOSCOPI (J-CH. DOR, N. FORESTIER), 2005.

- **Etude environnementale et paysagère en vue de la révision des PLU d'Allenjoie, Brognard et Dambenois (25)**

COMMUNES DE BROGNARD, D'ALLENJOIE ET DE DAMBENOIS. ECOSCOPI (J-CH. DOR, N. FORESTIER), 2005.

- **Etude environnementale et paysagère en vue de l'élaboration du PLU de Plobsheim (67)**

COMMUNE DE PLOBSHEIM / ADEUS. ECOSCOPI (J-CH. DOR), 2002.

- **Etude environnementale et paysagère en vue de l'élaboration du PLU d'Holtzheim (67)**

COMMUNE D'HOLTZHEIM / ADEUS. ECOSCOPI (J-CH. DOR), 2002.

EVALUATIONS ENVIRONNEMENTALES (EE)

- **Evaluation Environnementale du déclassement d'un Espace Boisé Classé pour l'aménagement d'un parking au Zoo dans le cadre de la révision du Plan Local d'Urbanisme (PLU) de Mulhouse (68)**

VILLE DE MULHOUSE / ZOO DE MULHOUSE. CLIMAX (CH. RUST), 2018.

- **Evaluation Environnementale de la révision du Plan Local d'Urbanisme (PLU) de la commune de St Maurice (67)**

COMMUNAUTE DE COMMUNES DE LA VALLEE DE VILLE. CLIMAX (J-CH. DOR & N. FORESTIER), 2018.

- **Evaluation Environnementale du Plan Local d'Urbanisme (PLU) de la commune d'Aspach-Michelbach (68)**

COMMUNE D'ASPACH-MICHELBAH. CLIMAX (J-CH. DOR), EN COURS.

- **Evaluation Environnementale du Plan Local d'Urbanisme (PLU) de la Ville de Cernay (68)**

VILLE DE CERNAY. CLIMAX (J-CH. DOR), 2017.



ETUDES D'URBANISME PRE-OPERATIONNELLES

- **Etude d'urbanisme pré-opérationnelle pour le projet d'extension de la Zone Industrielle Mulhouse-Rhin (ZIMR) (68)**

CCI SUD ALSACE. B.RAUCH/DIGITALEPAYSAGE/SEMAPHORES/CLIMAX (N. FORESTIER & JC DOR), 2016.

ETUDES D'AMENAGEMENT FONCIER

- **Etude Préalable d'Aménagement Foncier – Volet environnemental et Paysager – Commune de Neubois (67)**

CONSEIL DEPARTEMENTAL DU BAS-RHIN. B.RAMEY/CLIMAX (N. FORESTIER & JC DOR), EN COURS.

- **Etude d'Impact d'Aménagement Foncier agricole et forestier de Maisongoutte (67)**

CONSEIL DEPARTEMENTAL DU BAS-RHIN. B.RAMEY/CLIMAX (N. FORESTIER & JC DOR), EN COURS.

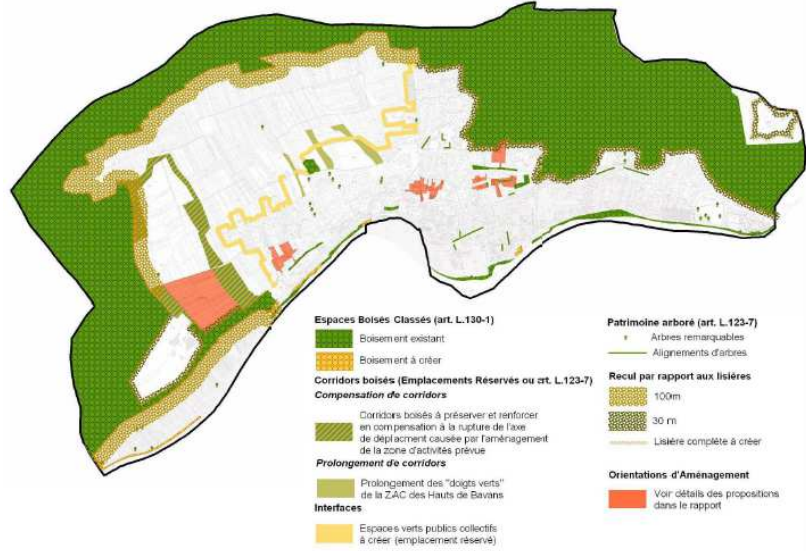


AU VILLAGE
Préserver les éléments arborés au centre de la partie Ouest.
Proposer une liste de végétaux à planter préférentiellement correspondant à la végétalisation des parties privées et publiques de la zone. Voir propositions plus loin.
Éviter de créer des haies végétales fermées (denses et hautes) le long des liaisons douces dans les parcelles privées pour améliorer l'ambiance du « parc ».
Recommander les orientations des bâtiments pour optimiser l'éclairage et les consommations énergétiques et favoriser l'utilisation des énergies renouvelables pour l'alimentation énergétique des constructions neuves (Art. 123.1.14° du Code de l'Urbanisme).
Limiter la pollution lumineuse.
Indiquer la nécessité d'infiltration des eaux pluviales à la parcelle (terrain privés) et/ou créer des Emplacements Réservés pour la création de noues dans l'espace public. Réseaux séparatifs.
Créer des espaces publics agréables, simples et rustiques.
Densifier de manière optimale les espaces à urbaniser de manière à bénéficier d'espaces publics fonctionnels et agréables tout en réalisant une densité urbaine orientée de logements à proximité du centre.
Ne pas créer de « tranchée » pour la liaison douce sud donnant sur la rue des fleurs mais préserver la topographie en aménageant un escalier piéton accompagné d'une rampe pour les cyclistes.
Intégrer le mur de pierres sèches en accompagnement de la voie de liaison douce nord (partie Ouest).
Urbaniser progressivement la partie Est afin de pouvoir bénéficier de la partie « parc public » et pour préserver encore un temps le bosquet et les vergers de la partie ouest.
Ne pas intégrer les parties perdues du coteau dans la zone à urbaniser (un espace végétalisé permet d'éviter les risques d'éboulements...).
Intégrer des dispositifs permettant la perméabilité des clôtures à la petite faune.

Exemple indicatif d'organisation de la zone.



Note : l'externalisation des parkings dans la partie Ouest risque de poser problème pour la viabilisation de ce site...



E. SERVICE ENVIRONNEMENTAL

OBJECTIF N° 32

Pour les extensions de l'urbanisation, promouvoir des aménagements répondant à des besoins multiples et intégrer en leur sein des éléments ou dispositifs naturels apportant une valeur écologique élevée.

Indicateur(s) de satisfaction : taux de foncier public ou collectif, ratio de mixité des aménagements (ex: types d'usages supportés à l'hectare), taux de végétalisation à l'hectare, diversité en espèces végétales et animales.

La fonction de la ZIMR a été exclusivement tournée vers l'industrie avec une fonction économique et commerciale bien marquée. L'espace, le plus souvent privatif, est appréhendé comme un outil servant l'économie et n'est pas considéré comme un support possible de multiples fonctions et usages collectifs. Cet utilitarisme est aujourd'hui perçu comme insuffisant, la ZIMR tissait finalement peu de liens avec le territoire et ne permettant pas de répondre aux besoins des personnes (habitants et usagers), notamment en terme de services et de cadre de vie. Les attentes qui ressortent de la conception préalable (questionnaire aux entreprises et ateliers n°1 & 2) indiquent un réel besoin de diversifier les fonctions et usages de la ZIMR dans le cadre d'une stratégie globale, en respectant le territoire via une optimisation de la consommation foncière et en privilégiant les activités non polluantes.

Souvent, des entreprises souhaitent acquérir une superficie de foncier bien plus importante que leur besoin, afin d'anticiper sur leur possible extension. Ceci conduit à commercialiser des superficies qui excèdent, la plupart du temps, les besoins à moyen et long terme. Il y a donc un risque important de gaspillage de foncier. Ce constat est bien visible dans la ZIMR, où plusieurs entreprises disposent de vastes propriétés foncières (parfois plusieurs dizaines d'hectares), qui ne sont (de loin) pas totalement construites. Certaines sont des terrains « en attente », laissés à l'abandon et qui développent des milieux naturels spontanés (fiches herbacées, des prés-bois voire des bosquets) dont certains sont d'un intérêt écologique relativement élevé. D'autres se composent d'importantes surfaces d'espaces verts « jardinés » qui n'ont pas de vocation particulière, si ce n'est de représenter des réserves foncières en vue d'éventuelles extensions ou de marquer un espace paysager d'accueil de qualité assez basique à l'entrée des bâtiments. Ces espaces verts sont souvent gérés de manière intensive (nombreuses fauches, gazon) et génèrent peu de biodiversité et d'attrait paysager. Ils semblent davantage vécus comme des contraintes (coût de gestion) que comme des espaces de possible mise en scène paysagère permettant l'expression d'une biodiversité plus riche.

Cet objectif envisage ces espaces vacants comme un potentiel de valorisation écologique et paysagère faisant partie intégrante de l'aménagement global de la ZIMR, dont les fonctions et usages, même temporaires, se tourneraient davantage vers des aménités environnementales et sociales assumées collectivement. Il s'agit dans un premier temps de s'appuyer sur les valeurs écologiques existantes, puis d'apporter davantage de biodiversité dans les espaces vacants d'intérêt moindre. Les aménités qui pourraient ainsi potentiellement être portées par les espaces verts / naturels sont nombreuses : biodiversité, trames vertes, paysage, microclimat, gestion des eaux pluviales, réduction des pollutions, relations sociales, bien-être et cadre de vie, support possible d'activités récréatives, culturelles et pédagogiques. Étant donné les superficies concernées, l'intérêt n'est, de loin, pas négligeable.

Ces espaces verts peu structurés qui présente un intérêt écologique très faible, mais un potentiel d'amélioration non négligeable...



Espace mixte dans la ZIMR : biodiversité, agriculture, chasse et industrie

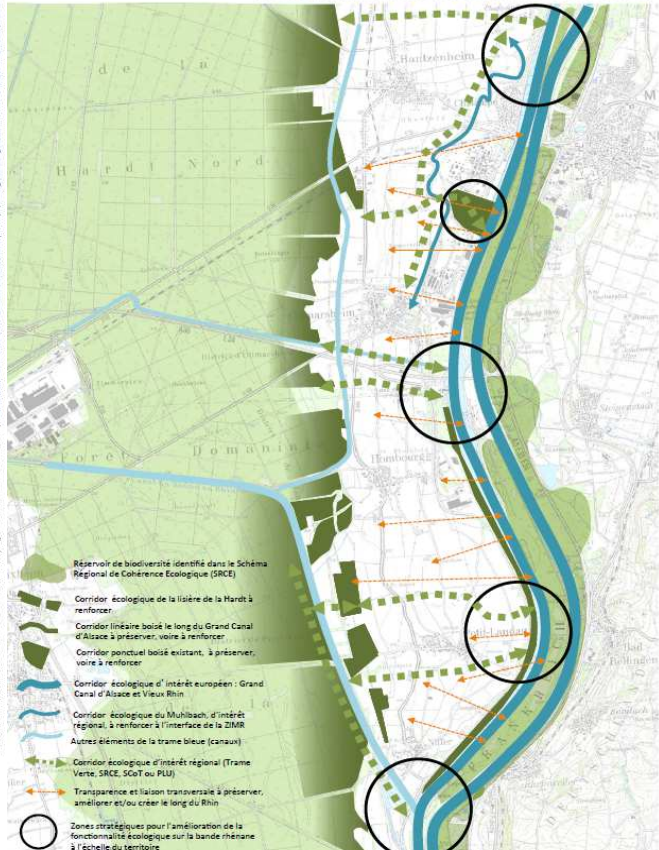


Un exemple de gestion différenciée des milieux herbacés à Ottmarsheim devant les installations d'EDF, avec présence de vieux arbres



E. SERVICE ENVIRONNEMENTAL

LE FONCTIONNEMENT VISÉ POUR LA TRAME VERTE ET BLEUE



Fiches détaillées des zones destinées à l'urbanisation / AU

4.3.1. Secteur 1



Milieux en présence	Espèces observées	Habitats / Espèces remarquables
Pâturage mésophile Pré de fauche Prés-vergers (prés de fauche, pâturages) Bosquet de feuillus autochtones Jardins, potagers, gazons Plantations arborescentes exotiques	Mésange charbonnière, Mésange bleue, Merle noir, Moineau domestique, Rouge-queue noir, Corneille noire, Pigeon ramier, Pinson des arbres, Pie bavarde, Procris, Argus bleu, Agrion jouvencelle	<ul style="list-style-type: none"> Pré de fauche de l'Arrhenatherion (Code Corine 38.2 / DH6510), 0.6 ha Vergers Haute tige (Code Corine 83.1 / DH6430) 0.2 ha
Intérêts, fonctions		Qualité des habitats DH : Moyenne à insuffisante
Fonction de trame verte urbaine (corridor). Quelques arbres remarquables à préserver (intéret fort & moyen : cerisier, noyer) Ambiance arborée et cheminements existants à conserver.		Aucune espèce remarquable observée Absence de zone humide
Tendances observées : urbanisation d'annexes (bâti, piscines) et dépôts de déchets verts.		Synthèse des enjeux ENJEU MOYEN

Projet n°5 : Partenariat avec les jardins familiaux

Objectifs	Caractéristiques
<p>Sensibiliser les jardiniers français pour réduire l'utilisation de pesticides et d'engrais</p> <p>La Municipalité de Saint-Louis a mis en place des échanges réguliers avec le service des espaces verts de la Ville de Bâle et l'association suisse des jardins familiaux.</p> <p>La surface, exploitée par l'Association des Jardins Familiaux de Saint-Louis, est répartie en 71 jardins de 2 ares chacun.</p> <p>A ce jour, les jardiniers de l'Association Française ne sont pas sensibilisés à cette problématique majeure d'utilisation des pesticides.</p> <p>Une démarche de sensibilisation serait extrêmement intéressante à réaliser auprès des jardiniers sur l'utilisation des pesticides, la mise en œuvre de bonnes pratiques, le développement de techniques alternatives, l'utilisation d'auxiliaires de culture, la pratique des associations de plantes ...</p>	<p>Conformément au règlement de l'association suisse des Jardins Familiaux, l'utilisation des pesticides par les jardiniers suisses est strictement interdite dans les jardins.</p> <p>Cette interdiction concerne également les jardins suisses implantés sur le territoire français.</p> <p>Une démarche de sensibilisation serait extrêmement intéressante à réaliser auprès des jardiniers sur l'utilisation des pesticides, la mise en œuvre de bonnes pratiques, le développement de techniques alternatives, l'utilisation d'auxiliaires de culture, la pratique des associations de plantes ...</p> <p>La réflexion sera menée en 2013</p>



Réalisations

La réflexion a été menée en 2013, parallèlement à cette étude. Il est donc difficile d'en faire le bilan à ce stade.

Rencontres annuelles

Une rencontre annuelle permet de faire le point sur les orientations d'une convention de mises à disposition pour des jardiniers suisses d'un certain nombre de parcelles situées sur le sol français.

Intérêts écologiques	Éléments négatifs
Les pesticides constituent la première source de diminution de la biodiversité. Le contexte frontalier avec la Suisse constitue une bonne opportunité pour partager les bonnes pratiques côté français (interdiction des pesticides) et améliorer la qualité de ce secteur important pour la biodiversité dans le réseau écologique local.	Aucun effet négatif a priori

Pistes d'améliorations...

Augmenter la fréquence des rencontres, notamment au printemps et en été.

Améliorer la charte des jardins familiaux pour réduire au maximum (voire interdire) les intrants et pesticides, créer des zones refuge pour la faune dans chaque parcelle (1m² par parcelle : haie, arbres, tas de compost, mare, ourlets herbacé non fauché), réduire le nombre de fauche dans les espaces verts (gazons), favoriser la fauche mécanique, la fauche tardive...

Organiser des cours de jardinage écologiques transfrontaliers pour diffuser les bonnes pratiques (techniques de jardinage sans labours, sans intrants, listes de végétaux à privilégier pour les semis et plantations ornementales, des conseils pour éviter les pièges pour la faune, notamment dans les bidons de récupération d'eau pluviales...), des animations café-jardinage pour échanger sur le sujet, des bourses d'échange de matériels, de semis... Organiser le compostage collectif.

Laisser des parcelles non utilisées organisées en réseau. Aménager localement des « biotopes » favorables à l'Alyte accoucheur, en réseau.

Sensibiliser les jardiniers à la faune (observatoire des jardins ?) : orvet fragile, hérisson, Grenouille rieuse, Tritons, Alyte accoucheur, oiseaux, insectes...

(> voir propositions d'actions)

N° A03 Prairie de fauche humide, contrat prairies fleuries MAET



SYNTHESE FLORE ET HABITATS / STATION DE RELEVÉ	
Habitat correspondant - Alliance	Calthion palustris Tüxen 1937
Sous-Alliance	
Association	
Autres habitats	75% <i>Juncus acutiflori</i> , 20% <i>Calthion palustris</i> et 5% <i>Arrhenatherion</i> mésophile sur les parties surélevées en amont (graminiées et taches de <i>Rumex obtusifolius</i>). Petites dépressions humides des bas marais du <i>Caricetum vesicariae</i> et taches humides avec groupements à <i>Juncus diffus</i> .
Habitat patrimonial	Calthion palustris menacé sur la Liste Rouge Alsace.
Structures	Fossés/drains avec <i>Ranunculus aconitifolius</i> , <i>Scirpus sylvaticus</i> , <i>Glyceria fluitans</i>
Diversité floristique du relevé	35
Espèces patrimoniales	0
Espèces indicatrices des conditions stationnelles	Conditions humides : <i>Caltha palustris</i> , <i>Carex panicea</i> , <i>Carex vesicaria</i> , <i>Cirsium palustre</i> , <i>Filipendula ulmaria</i> , <i>Iris pseudacorus</i> , <i>Lotus pedunculatus</i> , <i>Lythrum salicaria</i> , <i>Mycosis scorpioides</i> Conditions humides et maigres : <i>Carex flava</i> , <i>Galium uliginosum</i> , <i>Juncus articulatus</i> , <i>Ranunculus flammula</i> Conditions maigres : <i>Luzula multiflora</i> , <i>Rhinanthus minor</i>
Espèces indicatrices contrats MAET prairies fleuries	11
SYNTHESE FAUNE	
Diversité spécifique orthoptères	9
Espèces patrimoniales	2 Orthoptères : <i>Stetophyma grossum</i> , <i>Stenobothrus lineatus</i> 1 Oiseau : <i>Mésange à longue queue</i>
Espèces indicatrices	Conditions humides : <i>Stetophyma grossum</i>
Qualité globale de la parcelle	4 - 5

Remarques

Placette dans une prairie à Sénéque aquatique. Prairie à Cirse des marais (EUNIS E3.41C) de l'association du Loto uliginosus-Holcetum lanati / Senecion aquatic-Brometum racemosi. Fort gradient d'humidité sur une petite distance entre le talus de la route et la ripisylvie. Bonne diversité floristique avec de nombreuses espèces indicatrices des conditions humides. Qualité 4-5 car moins d'espèces indicatrices des contrats prairies fleuries et orthoptères indicateurs que les autres prairies du même type.



Relevé phytosociologique du 12 juin 2013
Placette de 25m² ; Strate haute 50cm, 40% ; Strate basse 25cm, 60% ; Strate mucinale 3cm, 90%

Nom latin	Nom vernaculaire	Abondance
<i>Ranunculus acris</i> L.	Bouton d'or	3
<i>Anthoxanthum odoratum</i> L.	Flooue odorante	3
<i>Carex panicea</i> L.	Laièche millet	3
<i>Filipendula ulmaria</i> (L.) Maxim.	Reine des prés	2
<i>Carex vesicaria</i> L.	Laièche vésiculeuse	2
<i>Ranunculus flammula</i> L.	Petite douve	2
<i>Carex pallescens</i> L.	Laièche pâle	2
<i>Caltha palustris</i> L.	Populage des marais	2
<i>Trifolium pratense</i> L.	Trèfle des prés	2
<i>Stachys officinalis</i> (L.) Trevis	Eplaire officinale	2
<i>Anemone nemorosa</i> L.	Anémone des bois	1
<i>Holcus lanatus</i> L.	Houlique laimeuse	1
<i>Poa trivialis</i> L.	Pâturin commun	1
<i>Juncus articulatus</i> L.	Jonc à fruits luisants	1
<i>Ajuga reptans</i> L.	Bugle rampante	1
<i>Juncus conglomeratus</i> L.	Jonc aggloméré	1
<i>Lathyrus pratensis</i> L.	Gesse des prés	1
<i>Lotus pedunculatus</i> Cov.	Lotus des marais	1
<i>Polygonum bistorta</i> L.	Bistorte ; Renouée bistorte	1
<i>Lychnis flos-cuculi</i> L.	Fleur de Jupiter	1

